



شماره گزارش : ۴۱

کارفرما: تعاونی مسکن شمیران

تاریخ تنظیم : ۱۴۰۲/۱۲/۲۹

مدیر طرح: مهندسین مشاور منشور اقلیم سازه

منشور اقلیم سازه
(سهامی خاص)

گزارش عملکرد دوره ای

انجام خدمات مدیریت طرح پروژه مشارکت در ساخت تعاونی مسکن شمیران

اسفند ماه

سال ۱۴۰۲



- ساختمان‌های مسکونی
- ساختمان تجاری
- ساختمان‌های اداری
- ساختمان‌های صنعتی
- محیط زیست
- فضای سبز
- سازه

قرارداد خدمات مدیریت طرح پروژه مشارکت در

ساخت تعاونی مسکن شمیران



منشور اقلیم سازه
(سهامی خاص)

پروژه احداث مجتمع تجاری و مسکونی دنیز

عنوان: گزارش ماهیانه اسفند - ۱۴۰۲



بخش اول: گزارش عملکرد شریک

گزارش ماهیانه شماره ۴۱ - اسفند ماه سال ۱۴۰۲

کارفرما: تعاونی مسکن شهرداری منطقه یک تهران (شمیران)

مدیر طرح: شرکت مهندسی مشاور منشور اقلیم سازه

شریک: گروه مهندسی پیمان جوی و همکاران



فهرست مطالب

۳.....	مشخصات قرارداد
۵.....	فعالیت‌های انجام شده
۱۳.....	عملیات ساخت
۴۷.....	گزارش پیشرفت فیزیکی
۵۰.....	منابع پروژه
۵۵.....	فهرست کارهای پیش بینی شده ماه آتی



۱- خلاصه قرارداد مشارکت:

قرارداد شماره ۹/ت/م/۱۴۰/ مورخ ۱۳۹۹/۰۳/۱۹ با موضوع زیر فی مابین شرکت تعاونی مسکن شمیران کارمندان شهرداری منطقه ۱ و گروه مهندسی پژمان جوزی و شرکاء با مشخصات ذیل منعقد گردیده است:

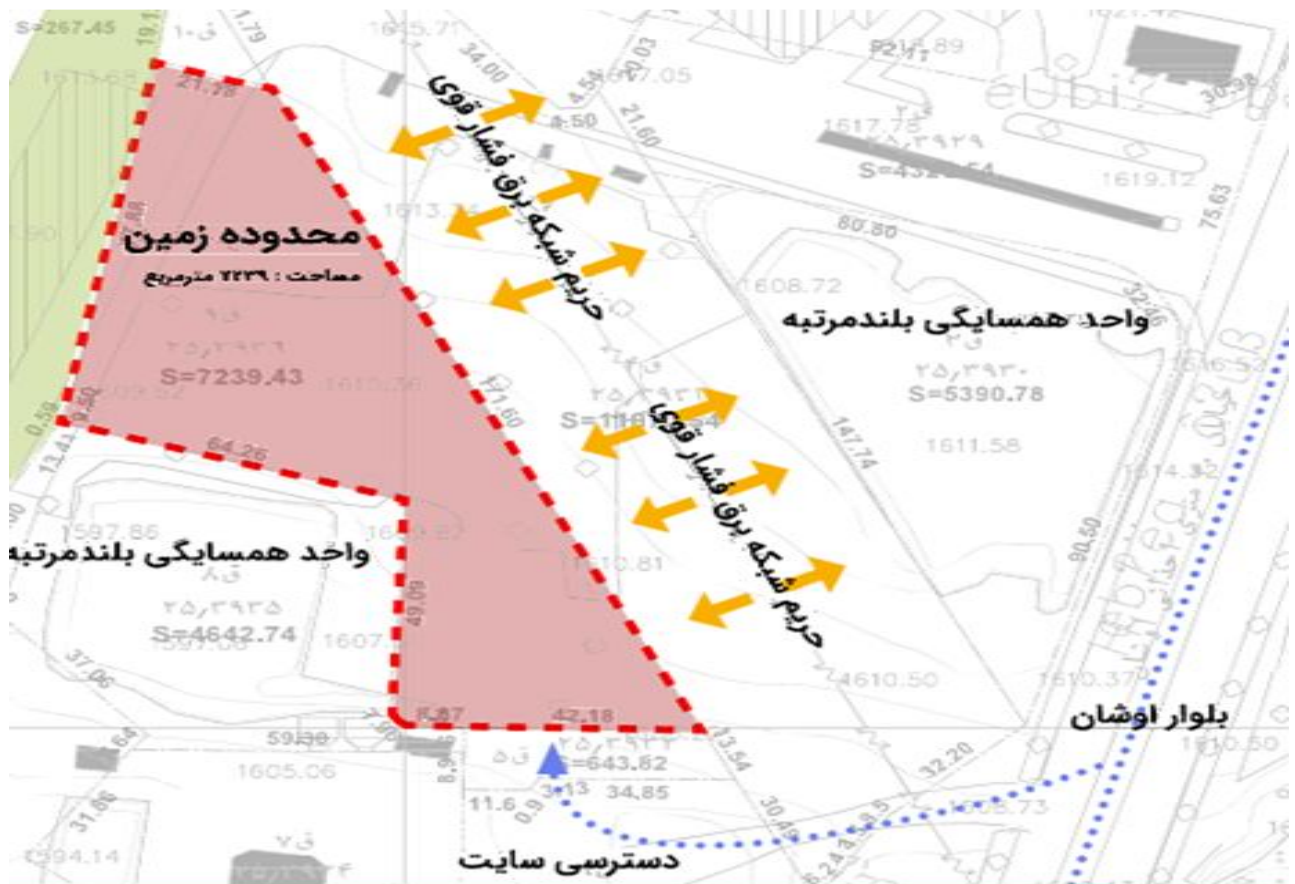
جدول شماره ۱ - مشخصات موضوع قرارداد بر اساس پروانه ساختمانی اخذشده توسط تعاونی

ردیف	شرح	توضیحات
۱	موضوع و تعهدات کلی قرارداد:	مشارکت در ساخت شش دانگ پلاک ثبتی ۲۵ اصلی از ۳۹۳۶ فرعی، قطعه نهم ملکی شرکت تعاونی مسکن شمیران کارمندان شهرداری منطقه ۱ (که شریک متعهد میگردد مطابق پروانه ساختمانی صادره به شماره ۱۰۰۲۰۲۳۸ مورخ ۱۳۹۱/۹/۱۲ در پرونده شهرداری ۱۰۰۶۲۹۰۳ ضمن پرداخت تمامی هزینه های ساخت نسبت به مدیریت، سرمایه گذاری، طراحی، ساخت کل مجتمع و همچنین تعمیر و نگهداری یکساله تأسیسات و تجهیزات مجتمع، در قطعه زمین متعلق به تعاونی واقع در تهران، بزرگراه ارتش، بلوار اوشان، بلوار ۳۵ متری، جنب پروژه مخابرات به شرح ذیل و انجام محوطه سازی و دیوارکشی کل پروژه و سایر موارد طبق ضوابط شهرسازی و مقررات ملی زمین و مسکن و سایر ضوابط به همراه تجهیز و برچیدن کارگاه با کلیه کارهای مربوطه طبق نقشه های اجرایی و مشخصات فنی که در ادامه اجرای این قرارداد توسط شریک تهیه و به تأیید تعاونی میرسد.
۲	طرف اول (تعاونی):	تعاونی مسکن شمیران (کارمندان شهرداری منطقه ۱)
۳	طرف دوم (شریک):	گروه مهندسی پژمان جوزی و همکاران
۴	شماره و تاریخ قرارداد:	قرارداد شماره ۹/ت/م/۱۴۰/ مورخ ۱۳۹۹/۰۳/۱۹
۵	میزان سهم مشارکت	سهم تعاونی: ۵۲ درصد
		سهم شریک: ۴۸ درصد
۶	زمانبندی کلی پروژه	مدت قرارداد: ۴۸ ماه
		تاریخ شروع: ۱۳۹۹/۰۳/۱۹
		مدت تجهیز کارگاه: ۲ ماه
		مدت طراحی و اجرا: ۴۶ ماه
		دوره نگهداری: ۱۲ ماه پس از تحویل موقت
		تاریخ تحویل موقت: ۱۴۰۳/۰۳/۱۸
		تاریخ تحویل قطعی: ۱۴۰۴/۰۳/۱۸



جدول شماره ۲ - مشخصات زمین قرارداد بر اساس پروانه ساختمانی اخذشده توسط تعاونی

ردیف	شماره پلاک	مساحت عرصه (مترمربع)	کاربری	مساحت زیربنای مجاز طبق پروانه ساختمانی شماره ۱۳۹۱/۰۹/۱۲ مورخ ۱۰۰۲۰۲۳۸ (مترمربع)
۱	۲۵ اصلی از فرعی ۳۹۳۶ قطعه ۹	۷۲/۷۲ متر مربع با توجه به توضیحات تبصره ۱ بند ۱-۳ ماده ۳ قرارداد و زمین تحویل شده معادل ۶۸۷۳,۶ متر مربع بر اساس پلان نقشه برداري شده	مسکونی	۶۷۷۰,۵
			تجاری	۳۰۰۰
			پارکینگ مسکونی	۲۳۸۷۲
			پارکینگ تجاری	۲۲۶۰
			پله و آسانسور	۱۵۰۱۳
			محوطه سازی	سطح موجود





۲- فعالیت های انجام شده تا کنون:

۲-۱- موارد حقوقی و قراردادی:

۲-۱-۱- رفع معارض:

- اصلاح ابعاد زمین در جهت رفع هر گونه معارض
- رفع توقیف سند زمین (توضیح اینکه بدلیل عدم پرداخت عوارض مربوط به سازمان تامین اجتماعی سند زمین توقیف بوده است)
- اخذ نامه از شهرداری بابت لزوم خاکبرداری محدوده بین خط گود و زمین ملک مجاور (برج ستاره) و ابلاغ به مالکین مربوطه (تعاونی مسکن مخابرات).
- تمدید جواز ساختمان تا پایان سال ۱۴۰۰

۲-۲- تامین زیر ساخت ها:

۲-۲-۱- سیستم های ارتباطی:

- اخذ انشعاب تلفن ۱۰ خط
- سیستم سانترال برای خط داخلی تلفن و برقراری شبکه داخلی (Intera Net)
- برقراری اینترنت کابلی و وای فای

۲-۲-۲- برق رسانی:

- تامین برق توسط سه دستگاه ژنراتور ۱۰۰ کاوا (KVA) و یک دستگاه ژنراتور جدید ۵۵۰ (KVA)
- اخذ انشعاب برق کارگاهی ۲۵۰ آمپر

۲-۲-۳- انشعاب گاز کارگاهی:

- اخذ انشعاب گاز کارگاهی با ظرفیت جی ۲۵
- لوله کشی گاز داخل کارگاه جهت موتور خانه

۲-۲-۴- انشعاب آب:

- نصب دو منبع آب (به ظرفیت کل ۱۵۰۰۰ لیتر) و نصب تصفیه خانه برای مصارف بهداشتی
- تامین آب آشامیدنی توسط تانکر
- خرید انشعاب آب اصلی پروژه

۲-۳- تجهیز کارگاه:

۲-۳-۱- آماده سازی زمین:

- پیاده سازی نقاط نقشه برداری روی زمین
- تسطیح و حصارکشی دور زمین
- نصب درب ورودی کارگاه
- اجرای فضای سبز ورودی کارگاه
- شن ریزی مستمر جهت جلوگیری از گل و لای شدن مسیر های تردد
- اجرای آسفالت سرد محوطه و بتن ریزی در برخی قسمتهای دارای تردد بالا



۲-۳-۲- تامین فضای استقرار نفرات:

- زیر سازی و اجرای شاسی فلزی جهت نصب کانکس ها
- تهیه و نصب و میلان ۲۵ دستگاه کانکس دفتری (دو دستگاه در اختیار نمایندگان تعاونی)
- تهیه و نصب ۳۵ دستگاه کانکس جهت پیمانکاران جزء و اسکان نیروهای کارگری
- تامین ۷ دستگاه کانکس جهت آبدارخانه و سرویس بهداشتی برای مجموعه های دفتری و کارگری
- تامین سرمایش کلیه کانکس ها از طریق کولر آبی و اسپیلت
- تامین گرمایش کلیه کانکس ها از طریق سیستم موتورخانه مرکزی و شوفاژ
- احداث اسکلت فلزی و نصب کانکس در مجاور کانکس های دفتری موجود در حاشیه پیاده رو خیابان دریا
- آماده سازی و تجهیز خوابگاه کارگری استیجاری به ظرفیت حدود ۸۰ نفر جهت اسکان نیروهای ساخت اسکلت بتنی

۲-۳-۳- کنترل تردد و حفاظت فیزیکی پروژه:

- عقد قرارداد حفاظت فیزیکی با گروه حراست مورد تایید نیروی انتظامی و نگهبانی ۲۴ ساعته کارگاه
- نصب و راه اندازی سیستم دوربین مدار بسته شامل ۴۰ دستگاه دوربین در سطح پروژه و مانیتورینگ در کانکس مربوطه
- نصب سیستم کنترل حضور و غیاب
- احداث اتاق نگهبانی ۲۴ ساعته در سه ورودی کارگاه

۲-۳-۴- تامین زمین جهت تجهیز کارگاه:

- اجاره زمین مجاور شرقی به مساحت حدود ۱۱۰۰۰ متر مربع
- تسطیح زمین و تخلیه نخاله ها و وسایل اضافه از آن
- حصارکشی دور زمین مربوطه
- نصب درب کارگاهی جهت تردد ماشین آلات سنگین
- احداث اتاق نگهبانی ۲۴ ساعته در ورودی زمین
- احداث پارکینگ مسقف جهت خودروهای مدیران

۲-۳-۵- ساختمان های پشتیبانی:

- تامین دو دستگاه کانتینر به عنوان انبار
- احداث فضای انبار روباز بین دو کانتینر
- تامین فضای سایت آرماتور.
- احداث موتورخانه شوفاژ
- برچیدن سقف تعمیرگاه بنا به هشدار ایمنی اداره برق
- ایمن سازی ساختمان تعمیرگاه در مقابل برق فشار قوی و شروع به اجرای سقف غیرفلزی برای آن
- احداث اتاق آزمایشگاه
- نصب تجهیزات آزمایشگاه که به دلیل عدم معرفی آزمایشگاه به مدیریت طرح، امکان کنترل عملکرد آن فقط از طریق بررسی گزارشات آزمایشگاهی امکان پذیر است.

۲-۳-۶- تاسیسات و تجهیزات کارگاهی:

- تامین و نصب کامل یک دستگاه باسکول ۶۰ تن
- تامین و نصب دو دستگاه سیلوی سیمان ۱۰۰ تنی
- خرید و نصب یکدستگاه بچینگ ۰,۵ متر مکعبی
- نصب ستون های فلزی، نصب پانل های پیش ساخته و تکمیل دیواره های جداکننده مصالح بچینگ



- تکمیل محل بارگیری تراک ها در بچینگ
- برق رسانی و آبرسانی به بچینگ
- تامین مصالح شن و ماسه و سیمان
- احداث حوضچه پساب دوم بچینگ
- احداث حوضچه پساب سوم
- نصب مخزن ذخیره پساب و خط پمپاژ

۲-۳-۷- تامین ماشین آلات سنگین:

- تامین و نصب مخزن گازوئیل برای سوخت ماشین آلات
- تامین یک دستگاه لودر
- تامین یک دستگاه پمپ بتن زمینی و ملحقات مربوطه
- تامین و اورهال و نصب یک دستگاه تاور کرین ۱۲ تن پتن در ضلع شمالی
- تامین و اورهال و نصب یک دستگاه تاور کرین ۸ تن پتن در ضلع غربی
- تامین و اورهال و نصب یک دستگاه تاور کرین ۸ تن زوم لاین در ضلع جنوبی
- تامین و نصب سه دستگاه بالابر کارگاهی (آلیماک)
- تامین یک دستگاه میکسر بتن، یک دستگاه باب کت و یک دستگاه بنز خاور و نصب جرثقیل ۳ تن بر روی آن
- تامین سه دستگاه تراک میکسر و یک دستگاه پمپ زمینی
- تامین یک دستگاه جرثقیل سه تن
- تامین یک دستگاه جرثقیل ۱۳ تن
- ساخت اتاق سایلنت جهت ژنراتور ۵۰۰ کا و آ
- تامین تانکر آب جهت تولید بتن و کیورینگ
- تامین یک دستگاه پلیسینگ بوم و انتقال به محل طبقات جهت تسریع در اجرای عملیات بتن ریزی

جدول شماره ۱ - گزارش وضعیت پیشرفت وزنی عملیات تجهیز کارگاه (درصد وزنی در کل پروژه معادل ۴ درصد)

الف) تجهیز اولیه (۳۵ درصد)							
W.B.S	شرح عملیات	واحد	مقدار کل	مقدار انجام شده	درصد انجام شده	درصد وزنی	درصد پیشرفت فیزیکی
۳,۱,۱	تسطیح و محصور کردن زمین	کلی	۱	۱	۱۰۰	۳	۳
۳,۱,۲	تامین تانکر آب و ژنراتور	عدد	۲+۳	۲+۳	۱۰۰	۲	۲
۳,۱,۳	استقرار کانکسهای دفتری	عدد	۲۵	۲۵	۱۰۰	۴۵	۴۵
۳,۱,۴	استقرار کانکسهای کارگری	عدد	۳۵	۳۵	۱۰۰	۵۰	۵۰



جدول شماره ۱ - گزارش وضعیت پیشرفت وزنی عملیات تجهیز کارگاه (درصد وزنی در کل پروژه معادل ۴ درصد)

(ب) احداث ابنیه و تاسیسات پشتیبانی (۵۰ درصد)

W.B.S	شرح عملیات	واحد	مقدار کل	مقدار انجام شده	درصد انجام شده	درصد وزنی	درصد پیشرفت فیزیکی
۳,۲,۱	تامین زمین	کلی	۱	۱	۱۰۰	۵	۵
۳,۲,۲	احداث موتور خانه	کلی	۱	۱	۱۰۰	۱۰	۱۰
۳,۲,۳	احداث انبار	کلی	۱	۱	۱۰۰	۵	۵
۳,۲,۴	احداث باسکول	کلی	۱	۱	۱۰۰	۱۵	۱۵
۳,۲,۵	احداث آزمایشگاه	کلی	۱	۱	۱۰۰	۱۰	۱۰
۳,۲,۶	احداث بچینگ	کلی	۱	۱	۱۰۰	۳۵	۳۵
۳,۲,۷	احداث تعمیرگاه	کلی	۱	۱	۱۰۰	۲۰	۲۰

(پ) اخذ انشعابات تاسیساتی (۱۵ درصد)

W.B.S	شرح عملیات	واحد	مقدار کل	مقدار انجام شده	درصد انجام شده	درصد وزنی	درصد پیشرفت فیزیکی
۳,۳,۱	اخذ انشعاب تلفن و اینترنت	کلی	۱	۱	۱۰۰	۵	۵
۳,۳,۲	اخذ انشعاب گاز	کلی	۱	۱	۱۰۰	۱۵	۱۵
۳,۳,۳	اخذ انشعاب برق	کلی	۱	۱	۱۰۰	۳۰	۳۰
۳,۳,۴	اخذ انشعاب آب	کلی	۱	۱	۱۰۰	۵۰	۵۰

۳۵

جمع کل پیشرفت تجهیز اولیه

۵۰

جمع کل پیشرفت احداث ابنیه و تاسیسات پشتیبانی

۱۵

جمع کل پیشرفت اخذ انشعابات تاسیساتی

۴ درصد

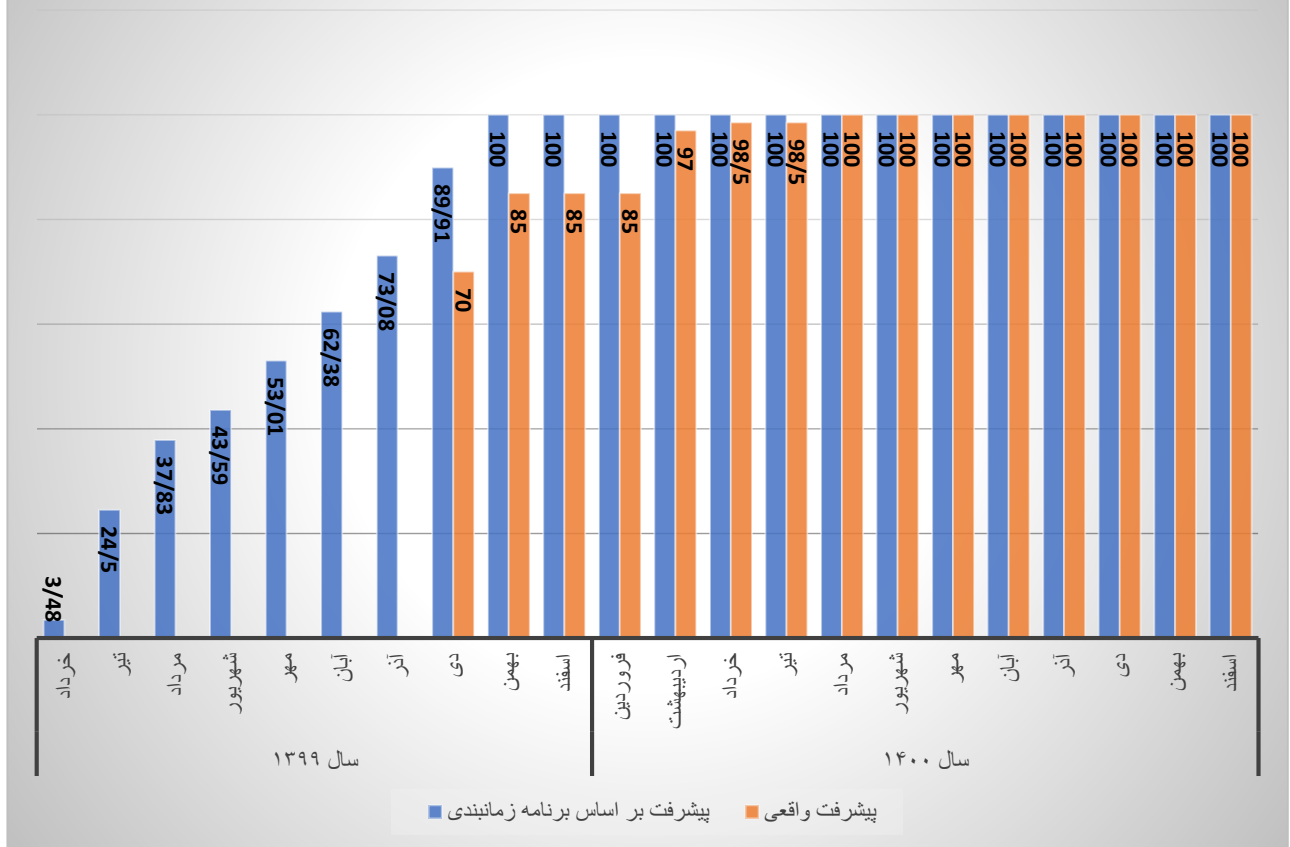
جمع کل پیشرفت فیزیکی عملیات تجهیز کارگاه



جدول شماره ۱ - گزارش وضعیت پیشرفت وزنی عملیات تجهیز کارگاه (درصد وزنی در کل پروژه معادل ۴ درصد)

۴ درصد	پیشرفت فیزیکی مورد انتظار طبق برنامه زمانبندی تفصیلی در پایان بهمن ماه سال ۱۴۰۲
*	وضعیت تقدم (+) و یا تاخر (-) عملیات اجرایی نسبت به برنامه زمانبندی تفصیلی

نمودار ستونی پیشرفت تجهیز کارگاه





۲-۴- طراحی:

توضیح: (بنا بر اطلاعات اخذ شده از شریک محترم و جلسات برگزار شده) همزمان با عقد قرارداد تاکنون اقدامات زیر در فرایند طراحی انجام شده است.

۲-۴-۱- پایدارسازی (اتمام عملیات)

- انتخاب و عقد قرارداد با پیمانکار (شرکت بسپار پی ایرانیان)
- بازدید میدانی و مطالعات زمین شناسی
- طراحی سیستم پایدارسازی گود
- طراحی سیستم پایدارسازی مجاور برج ستاره

۲-۴-۲- طراحی اصلی ساختمان:

- عقد قرارداد با تیم های طراحی
- تهیه طرح اولیه معماری و ارائه به تعاونی
- تنظیم جدول تفکیک واحد ها بر اساس ایده نهایی و نقشه های فاز یک تهیه شده و تقسیم بندی واحد ها بین طرفین قرارداد (تعاونی و شریک)
- نهایی شدن هماهنگی بین تیم های طراحی
- آماده شدن نقشه های سازه ای فونداسیون و اسکلت سازه و سقف تا تراز صفر
- بخشی از نقشه های فاز دو طراحی در دیسپلینهای معماری ، سازه ، برق و مکانیک به این مشاور تحویل گردیده است

۲-۴-۳- طراحی سیستم زهکشی:

- انتخاب و عقد قرارداد با پیمانکار سیستم زهکشی
- نهایی شدن طراحی سیستم زهکشی
- اتمام عملیات زهکشی بخش شمالی و جنوبی

۲-۴-۴- طراحی سیستم ارتینگ:

- انتخاب و عقد قرارداد با پیمانکار سیستم ارتینگ.
- تا کنون نقشه ها، مشخصات فنی و محاسبات لازم بطور کامل به مدیریت طرح ارسال نگردیده است.
- شروع عملیات اجرائی در بخشهای شمالی و جنوبی.

۲-۴-۵- طراحی مرحله دوم و تفصیلی:

- در تاریخ ۱۴۰۱/۰۶/۱۶ بخشی از نقشه های فاز دو اریه گردیده است اما تا کنون هیچگونه نقشه تفصیلی ، مشخصات اجرایی، مشخصات فنی و دفترچه محاسبات در بخشهای معماری ، سازه، برق و مکانیک به این مشاور ارسال نگردیده است.



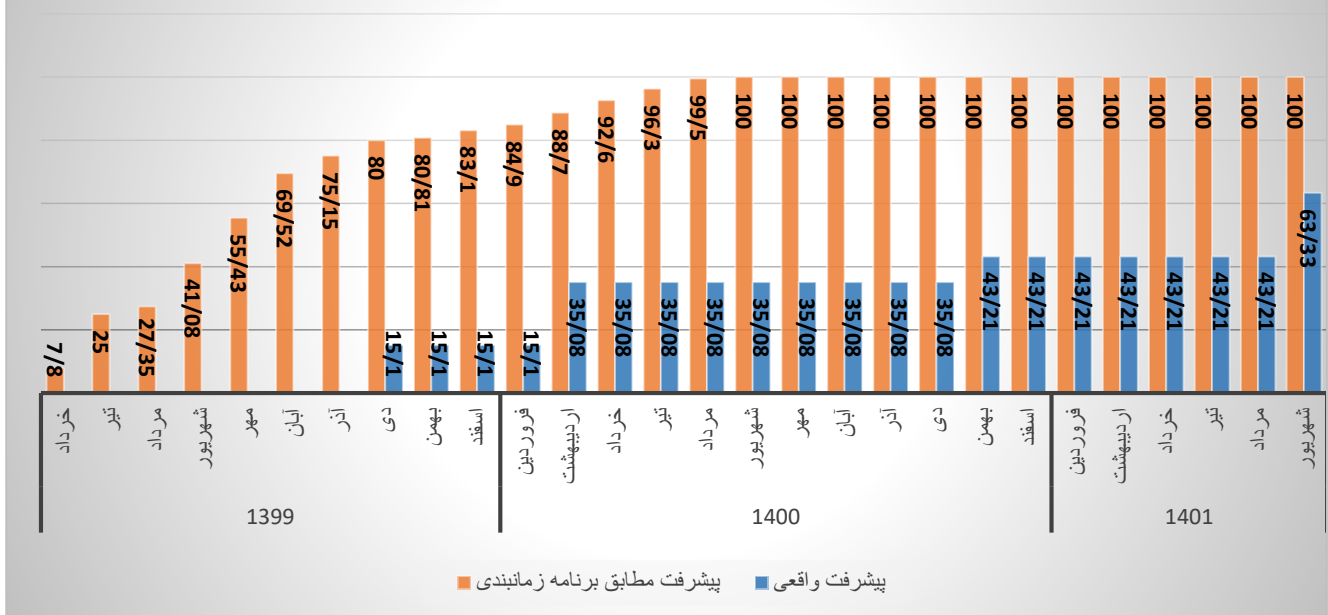
جدول شماره ۴ - گزارش پیشرفت وزنی عملیات طراحی و برنامه ریزی (درصد وزنی در کل پروژه معادل ۳ درصد)							
الف) طراحی مرحله اول (۲۵ درصد)							
W.B.S	شرح عملیات	واحد	مقدار کل	مقدار انجام شده	درصد انجام شده	درصد وزنی	درصد پیشرفت فیزیکی
۲,۱,۱	نقشه برداری	کلی	۱	۱	۱۰۰	۵	۵
۲,۲,۲	مطالعات زمین شناسی	کلی	۱	۱	۱۰۰	۵	۵
۲,۲,۳	نقشه های اولیه معماری	کلی	۱	۰,۹۵	۹۵	۴۰	۳۸
۲,۲,۴	مطالعات اولیه سازه	کلی	۱	۰,۹۵	۹۵	۳۰	۲۸,۵
۲,۲,۵	هماهنگی سازه و معماری	کلی	۱	۰,۹۵	۹۵	۲۰	۱۹
ب) برنامه ریزی و مجوزها (۵ درصد)							
W.B.S	شرح عملیات	واحد	مقدار کل	مقدار انجام شده	درصد انجام شده	درصد وزنی	درصد پیشرفت فیزیکی
۲,۲,۱	برنامه زمانبندی کلی	کلی	۱	۰,۹۵	۹۵	۲۰	۱۹
۲,۲,۲	پوشش های بیمه ای پروژه	کلی	۱	۰,۵	۵۰	۸۰	۴۰
پ) طراحی مرحله دوم (۵۰ درصد)							
W.B.S	شرح عملیات	واحد	مقدار کل	مقدار انجام شده	درصد انجام شده	درصد وزنی	درصد پیشرفت فیزیکی
۲,۳,۱	نقشه های مرحله دوم معماری	کلی	۱	۰,۸۵	۸۵	۳۰	۲۵,۵
۲,۳,۲	نقشه های مرحله دوم سازه	کلی	۱	۰,۸۵	۸۵	۲۵	۲۱,۲۵
۲,۳,۳	نقشه های مرحله دوم مکانیک	کلی	۱	۰,۷۵	۷۵	۲۰	۱۵



جدول شماره ۴ - گزارش پیشرفت وزنی عملیات طراحی و برنامه ریزی (درصد وزنی در کل پروژه معادل ۳ درصد)							
۲,۳,۴	نقشه های مرحله دوم برق	کلی	۱	۰,۷۵	۷۵	۱۵	۱۱,۲۵
W.B.S	شرح عملیات	واحد	مقدار کل	مقدار انجام شده	درصد انجام شده	درصد وزنی	درصد پیشرفت فیزیکی
۲,۳,۵	هماهنگی بین دیسپلینها و نهایی شدن مرحله دوم	کلی	۱	۴۰	۴۰	۱۰	۴
ت) طراحی تفصیلی (۲۰ درصد)							
۲,۴,۱	نقشه های تفصیلی معماری	کلی	۱	۰	۰	۳۰	۰
۲,۴,۲	نقشه های تفصیلی سازه	کلی	۱	۰	۰	۲۰	۰
۲,۴,۳	نقشه های معماری داخلی	کلی	۱	۰	۰	۲۵	۰
۲,۴,۴	نقشه های تفصیلی مکانیک	کلی	۱	۰	۰	۱۵	۰
۲,۴,۵	نقشه های تفصیلی برق	کلی	۱	۰	۰	۱۰	۰
۲۳,۸۸	جمع کل پیشرفت طراحی مرحله اول						
۲,۹۵	جمع کل پیشرفت برنامه ریزی و مجوزها						
۳۶,۵	جمع کل طراحی مرحله دوم						
۰	جمع کل طراحی تفصیلی						
۱,۹ درصد	جمع کل پیشرفت فیزیکی عملیات طراحی و برنامه ریزی						
۳ درصد	پیشرفت فیزیکی مورد انتظار طبق برنامه زمانبندی تفصیلی در پایان اسفند ماه سال ۱۴۰۲						
۱/۱- درصد	وضعیت تقدم (+) و یا تاخر (-) عملیات اجرایی نسبت به برنامه زمانبندی تفصیلی						



نمودار پیشرفت ستونی عملیات طراحی و برنامه ریزی



۳- عملیات ساخت:

۳-۱ عملیات خاکبرداری:

۳-۱-۱ عملیات گودبرداری:

نظر به اینکه مطابق طرح اولیه ساختمان موضوع قرارداد مشتمل بر هفت طبقه منفی جهت تامین پارکینگهای مورد نیاز میباشد، نیاز به گودبرداری از سطح زمین به عمق بین ۲۴ تا ۳۰ متر الزامی بوده که حجم عملیات خاکبرداری حدود ۱۶۲,۰۰۰ متر مکعب با استفاده از ماشین آلات زیر و توضیحات تکمیلی، توسط شریک محترم صورت پذیرفته است:

- بیل مکانیکی از یک تا چهار دستگاه با توجه به نیاز
- پیکور دو دستگاه در مقاطع مورد نیاز
- لودر یک دستگاه
- بولدوزر به صورت مقطعی یک دستگاه
- کمپرسی بین ۱۰ تا ۳۵ دستگاه در روز و بسته به میزان مورد نیاز که در مجموع با توجه به آمار اخذ شده از نگرهبانی کارگاه، تعداد ۱۶۱۵۶ سرویس خاک از پروژه به بیرون حمل گردیده است.
- بیل بوم بلند و جرثقیل بوم خشک از هر کدام یک دستگاه که در دو ماه انتهایی عملیات جهت جمع آوری رمپ مورد استفاده قرار گرفته شد.
- عملیات گود برداری در تاریخ ۱۳۹۹/۰۵/۰۳ از بخش شمالی زمین شروع گردیده است.
- عملیات برچیدن رمپ در انتهای ضلع جنوبی و اتمام گودبرداری کامل پروژه در تاریخ ۱۴۰۰/۰۷/۲۱ به اتمام رسید.

۳-۱-۱. عملیات پایدار سازی:



سیستم پایدار سازی دیوارهای گودبرداری به صورت نیلینگ در محل‌های مجاز و چاه برلنی در مجاورت ساختمانهای همسایه طراحی گردیده که در مجموع در کل پروژه جهت پایدار سازی دیواره های گودبرداری، به تعداد ۱۴۱۳ گمانه به طول ۲۴۴۴۲ متر طول حفاری، استرند گذاری و تزریق گردیده و جمعاً ۱۰۰۲۸ متر مربع مش گذاری و شاتکریت صورت پذیرفته است.

- دریل واگن از دو تا سه دستگاه با توجه به نیاز.
- کمپرستور از دو تا چهار دستگاه با توجه به نیاز.
- از تعداد ۱۴۱۳ عدد گمانه احداث شده، بر روی تعداد ۱۱۷۱ گمانه عملیات تست کشش صورت پذیرفته که نتایج حاصله مورد تایید بودند.
- تعداد کل ستونهای برلنی معادل ۳۲ عدد که ۲۴ عدد از آنها در مجاورت برج ستاره صورت پذیرفته است و ارتفاع آنها از تراز زیر فونداسیون برج ستاره تا چهار متر زیر فونداسیون برج دنیز و به میزان کل ۵۳۵ متر طول صورت پذیرفته است.
- عملیات پایدار سازی در تاریخ ۱۳۹۹/۰۶/۲۳ از محل قسمت شمالی شروع گردید.
- عملیات پایدار سازی در تاریخ ۱۴۰۰/۰۶/۲۳ در محل برچیدن رمپ ورودی گود به اتمام رسید.

جدول شماره ۵ - گزارش پیشرفت وزنی عملیات گود برداری و تحکیم (درصد وزنی در کل پروژه معادل ۷,۵ درصد)							
الف) پارت شمالی (۶۵ درصد)							
W.B.S	شرح عملیات	واحد	مقدار کل	مقدار انجام شده	درصد انجام شده	درصد وزنی	درصد پیشرفت فیزیکی
۴,۱,۱,۲	دیو و حمل خاک	M ^۳	۸۶۸۶۷	۸۶۸۶۷	۱۰۰	۲۰	۲۰
۴,۱,۱,۳	پایدار سازی دیواره شمالی	M ^۲	۲۰۶۷	۲۰۶۷	۱۰۰	۲۰	۲۰
۴,۱,۱,۴	پایدار سازی دیواره شرقی	M ^۲	۲۶۸۳	۲۶۸۳	۱۰۰	۴۰	۴۰
۴,۱,۱,۶	خاکبرداری کنار ملک ۱۴ چاه	M ^۳	۱۲۵۰۰	۱۲۵۰۰	۱۰۰	۱	۱
۴,۱,۱,۷	پایدار سازی بخش شمالی ضلع غربی	M ^۲	۵۴۸	۵۴۸	۱۰۰	۵	۵
۴,۱,۱,۸	۱۴ چاه برلنی شمالی	عدد	۱۴	۱۴	۱۰۰	۵	۵
۴,۱,۱,۹	پایدار سازی ۱۴ چاه برلنی	M ^۲	۵۸۴	۵۸۴	۱۰۰	۹	۹
ب) پارت جنوبی (۳۵ درصد)							

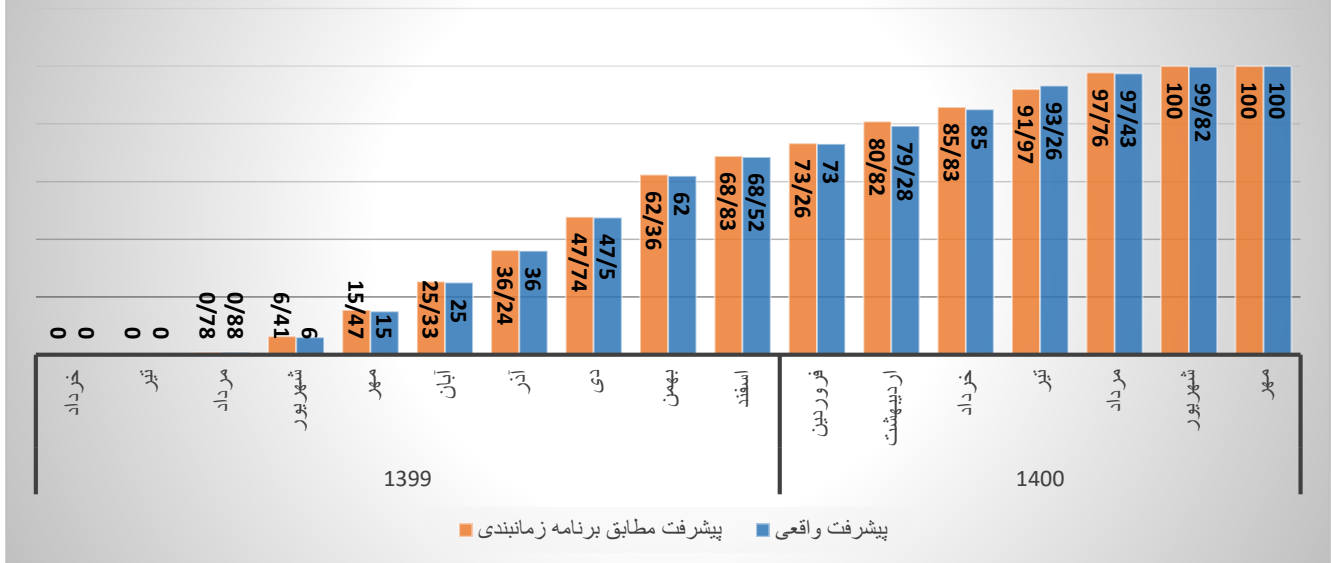


جدول شماره ۵ - گزارش پیشرفت وزنی عملیات گود برداری و تحکیم (درصد وزنی در کل پروژه معادل ۷,۵ درصد)

W.B.S	شرح عملیات	واحد	مقدار کل	مقدار انجام شده	درصد انجام شده	درصد وزنی	درصد پیشرفت فیزیکی
۴,۲,۱,۱	دپو و حمل خاک	M ^۳	۲۹۶۶۷	۲۹۶۶۷	۱۰۰	۱۷	۱۷
۴,۲,۱,۲	خاکبرداری کنار ملک ۱۷ چاه	M ^۳	۱۳۸۵۰	۱۳۸۵۰	۱۰۰	۳	۳
۴,۲,۱,۳	اجرای ۱۷ چاه برنی	عدد	۱۷	۱۷	۱۰۰	۹	۹
۴,۲,۱,۴	پایدار سازی ۱۷ چاه برنی	M ^۲	۶۵۰	۶۵۰	۱۰۰	۱۹	۱۹
۴,۲,۱,۵	پایدار سازی بخش جنوبی	M ^۲	۸۱۴	۸۱۴	۱۰۰	۹	۹
۴,۲,۱,۶	برچیدن رمپ	M ^۳	۲۲۰۱۹	۲۲۰۱۹	۱۰۰	۹	۹
۴,۲,۱,۷	پایدار سازی ضلع شرقی	M ^۲	۱۹۶۲	۱۹۶۲	۱۰۰	۱۴	۱۴
۴,۲,۱,۸	پایدار سازی ضلع جنوبی	M ^۲	۷۵۲	۷۵۲	۱۰۰	۱۷	۱۷
۴,۲,۱,۹	برچیدن کارگاه پایدار سازی	کلی	۱	۱	۱۰۰	۳	۳
۶۵	جمع کل پیشرفت پارت شمالی						
۳۵	جمع کل پیشرفت پارت جنوبی						
۷/۵۰ درصد	جمع کل پیشرفت فیزیکی عملیات گود برداری و تحکیم						
۷/۵۰ درصد	پیشرفت فیزیکی مورد انتظار طبق برنامه زمانبندی تفصیلی در پایان اسفند ماه سال ۱۴۰۲						
۰/۰۰	وضعیت تقدم (+) و یا تاخر (-) عملیات اجرایی نسبت به برنامه زمانبندی تفصیلی						



نمودار ستونی پیشرفت گودبرداری و تحکیم



۲-۳ عملیات بستر سازی و فونداسیون:

۱-۲-۳ عملیات بستر سازی محل گودبرداری:

با توجه به عمق خاکبرداری و امکان برخورد با سطح آب زیر زمینی، لزوم احداث سیستم زهکشی زیر فونداسیون و همچنین عایقکاری دیوارهای جانبی با توجه به توضیحات تکمیلی زیر الزامی بوده که در این راستا جمعاً به میزان ۷۴۷ متر طول کانال زهکشی زیر فونداسیون احداث گردیده و جهت عایقکاری دیوارهای پیرامونی نیز نیاز به تهیه و نصب مقدار ۱۰۰۲۸ متر مربع ژئوممبران میباشد.

- عملیات احداث سیستم زهکشی و عایقکاری از تاریخ ۱۳۹۹/۱۱/۱۵ در قسمت شمالی شروع گردید.
- عملیات اجرایی شامل نصب دیمپلد شیت، اجرای شبکه کانالهای زهکشی، اجرای بستر سازی با استفاده از لایه فیلتر و بتن مگر کف گود، احداث بتن مگر اول با عیار ۲۰۰ گیلوگرم سیمان، اجرای لایه ژئوممبران در کف و دیوارها و نهایتاً اجرای بتن مگر دوم با عیار ۲۰۰ کیلو گرم سیمان بوده است.
- عملیات زهکشی و عایقکاری بستر در تاریخ ۱۴۰۰/۰۷/۰۹ به اتمام رسید ولی عملیات عایقکاری دیوارها متناسب با احداث دیوار حائل اطراف سازه در دست اجرا میباشد که با اتمام عملیات احداث دیوار حائل، عملیات عایقکاری نیز به اتمام خواهد رسید.

۱-۳-۳ عملیات اجرای فونداسیون:

- عملیات اجرای فونداسیون در قسمت شمالی و به مساحت ۳۶۴۷ متر مربع در تاریخ ۱۳۹۹/۱۲/۲۰ شروع گردیده و در تاریخ ۱۴۰۰/۰۴/۲۶ به اتمام رسید.
- عملیات اجرای فونداسیون در قسمت جنوبی و به مساحت ۲۴۲۸ متر مربع در تاریخ ۱۴۰۰/۰۷/۲۳ شروع گردیده و در تاریخ ۱۴۰۰/۱۱/۰۵ به اتمام رسید.



جدول شماره ۶ - گزارش پیشرفت وزنی سیستم زهکشی و فونداسیون ساختمان (درصد وزنی در کل پروژه معادل ۳,۷۵)

الف) پارت شمالی (۶۰ درصد)

درصد پیشرفت فیزیکی	درصد وزنی	درصد انجام شده	مقدار انجام شده	مقدار کل	واحد	شرح عملیات	W.B.S
۱۵	۱۵	۱۰۰	۴۴۸	۴۴۸	M	اجرای زهکش کف	۴,۲,۱,۱
۵	۵	۱۰۰	۳	۳	عدد	اجرای چاه آسانسورهای ۱ تا ۳	۴,۲,۱,۲
۷۰	۷۰	۱۰۰	۳۶۴۶,۵	۳۶۴۶,۵	M ^۲	اجرای فونداسیون	۴,۲,۱,۳
۱۰	۱۰	۱۰۰	۲	۲	عدد	نصب تاور کرین و آلیماک	۴,۲,۱,۴

ب) پارت جنوبی (۴۰ درصد)

درصد پیشرفت فیزیکی	درصد وزنی	درصد انجام شده	مقدار انجام شده	مقدار کل	واحد	شرح عملیات	W.B.S
۱۵	۱۵	۱۰۰	۲۹۹	۲۹۹	M	اجرای زهکش کف	۴,۲,۱,۱
۵	۵	۱۰۰	۲	۲	عدد	اجرای چاه آسانسورهای ۴ و ۵	۴,۲,۱,۲
۷۰	۷۰	۱۰۰	۲۴۲۷,۶۴	۲۴۲۷,۶۴	M ^۲	اجرای فونداسیون	۴,۲,۱,۳
۱۰	۱۰	۱۰۰	۲	۲	عدد	نصب تاور کرین دوم و سوم	۴,۲,۱,۴

۶۰ جمع کل پیشرفت پارت شمالی

۴۰ جمع کل پیشرفت پارت جنوبی

۳,۷۵ جمع کل پیشرفت فیزیکی سیستم زهکشی و فونداسیون ساختمان

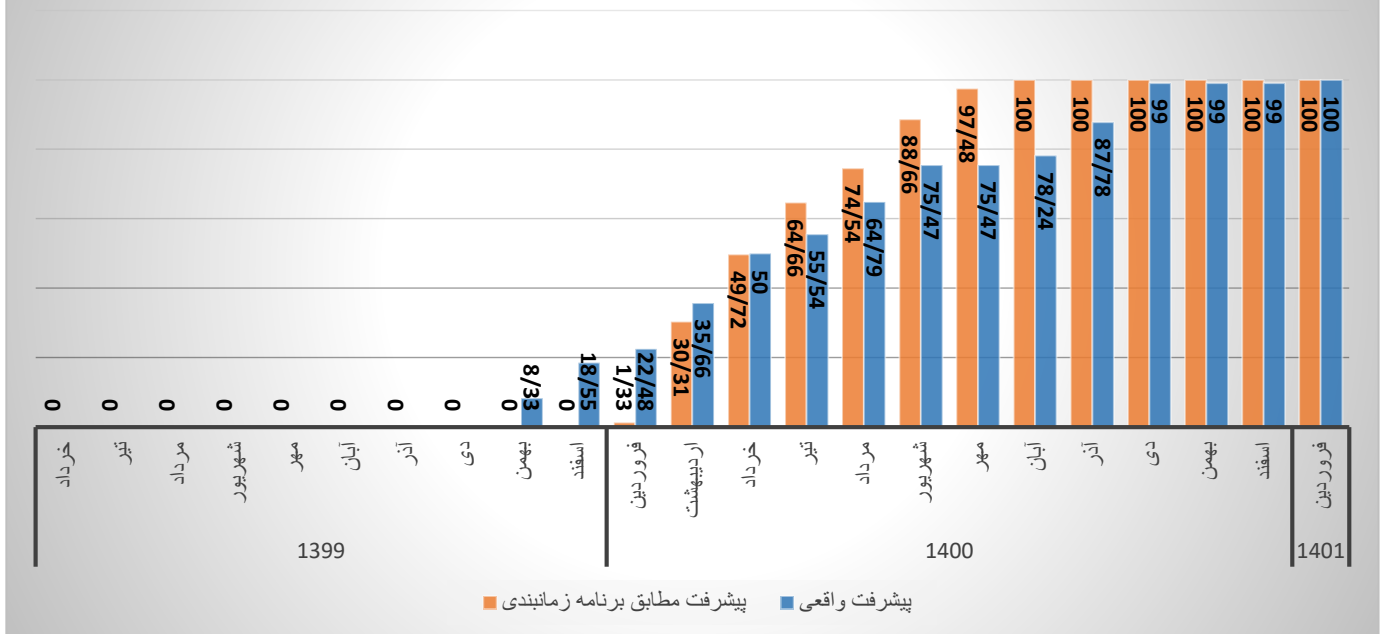
۳,۷۵ پیشرفت فیزیکی مورد انتظار طبق برنامه زمانبندی تفصیلی در پایان اسفند ماه سال ۱۴۰۲

وضعیت تقدم (+) و یا تاخر (-) عملیات اجرایی نسبت به برنامه زمانبندی تفصیلی

۰



نمودار ستونی پیشرفت عملیات زهکشی و فونداسیون



۳-۳ عملیات اجرای سازه اسکلت بتنی و سقفهای طبقات زیر زمینی:

سازه اسکلت فلزی شامل دیوارهای حائل تا تراز زمین طبیعی، دیوارهای برشی، ستونها و نهایتاً سیستم سقف به شرح زیر میباشد که در این راستا اقدامات و تجهیزاتی زیر در محل پروژه مستقر گردیده است:

- تامین محل سکونت کارگران در جنب کارگاه به ظرفیت ۸۰ نفر که در حال حاضر حدود ۱۰۰ نفر از فضای فوق استفاده مینمایند.
- تامین تعداد چهار دستگاه خم کن هیدرولیکی.
- تامین دو دستگاه برش هیدرولیکی آرماتور.
- تامین دو دستگاه خاموت زن.
- تامین سه دستگاه رزوه زن آرماتور جهت اجرای اتصالات مکانیکی.
- تامین قالبهای یکپارچه فلزی جهت اجرای دیوارهای حائل.
- تامین قالبهای فلزی یکپارچه جهت اجرای ستونها.
- عملیات اجرای دیوارهای حائل و برشی، ستونها و سقف طبقه ۷- در قسمت شمالی و به مساحت ۳۶۴۷ متر مربع در تاریخ ۱۴۰۰/۰۳/۲۳ شروع گردیده و در تاریخ ۱۴۰۰/۰۵/۳۰ به اتمام رسید.
- عملیات اجرای دیوارهای حائل و برشی، ستونها و سقف طبقه ۶- در قسمت شمالی و به مساحت ۳۶۴۷ متر مربع در تاریخ ۱۴۰۰/۰۴/۱۴ شروع گردیده و در تاریخ ۱۴۰۰/۰۶/۲۴ به اتمام رسید.
- عملیات اجرای دیوارهای حائل و برشی، ستونها و سقف طبقه ۵- در قسمت شمالی و به مساحت ۳۶۴۷ متر مربع در تاریخ ۱۴۰۰/۰۵/۱۱ شروع گردیده و در تاریخ ۱۴۰۰/۰۷/۱۷ به اتمام رسید.
- عملیات اجرای دیوارهای حائل و برشی، ستونها و سقف طبقه ۴- در قسمت شمالی و به مساحت ۳۶۴۷ متر مربع در تاریخ ۱۴۰۰/۰۶/۰۵ شروع گردیده و در تاریخ ۱۴۰۰/۰۸/۱۳ به اتمام رسید.



- عملیات اجرای دیوارهای حائل و برشی، ستونها و سقف طبقه ۳- در قسمت شمالی و به مساحت ۳۶۴۷ متر مربع در تاریخ ۱۴۰۰/۰۶/۳۰ شروع گردیده و در تاریخ ۱۴۰۰/۱۱/۱۷ به اتمام رسید.
- عملیات اجرای دیوارهای حائل و برشی، ستونها و سقف طبقه ۲- در قسمت شمالی و به مساحت ۳۶۴۷ متر مربع در تاریخ ۱۴۰۰/۰۷/۲۴ شروع گردیده و در تاریخ ۱۴۰۰/۱۲/۰۵ به اتمام رسید.
- عملیات اجرای دیوارهای حائل و برشی، ستونها و سقف طبقه ۱- در قسمت شمالی و به مساحت ۳۶۴۷ متر مربع در تاریخ ۱۴۰۰/۰۸/۱۹ شروع گردیده و در تاریخ ۱۴۰۰/۰۲/۱۲ به اتمام رسید.
- عملیات اجرای دیوارهای حائل و برشی، ستونها و سقف طبقه ۷- در قسمت جنوبی و به مساحت ۲۴۲۸ متر مربع در تاریخ ۱۴۰۰/۰۹/۰۷ شروع گردیده و در تاریخ ۱۴۰۰/۱۲/۰۳ به اتمام رسید.
- عملیات اجرای دیوارهای حائل و برشی، ستونها و سقف طبقه ۶- در قسمت جنوبی و به مساحت ۲۴۲۸ متر مربع در تاریخ ۱۴۰۰/۰۸/۲۹ شروع گردیده و در تاریخ ۱۴۰۰/۰۱/۱۴ به اتمام رسید.
- عملیات اجرای دیوارهای حائل و برشی، ستونها و سقف طبقه ۵- در قسمت جنوبی و به مساحت ۲۴۲۸ متر مربع در تاریخ ۱۴۰۰/۰۹/۲۰ شروع گردیده و در تاریخ ۱۴۰۰/۰۲/۱۱ به اتمام رسید.
- عملیات اجرای دیوارهای حائل و برشی، ستونها و سقف طبقه ۴- در قسمت جنوبی و به مساحت ۲۴۲۸ متر مربع در تاریخ ۱۴۰۰/۱۰/۱۲ شروع گردیده و در تاریخ ۱۴۰۰/۰۳/۰۸ به اتمام رسید.
- عملیات اجرای دیوارهای حائل و برشی، ستونها و سقف طبقه ۳- در قسمت جنوبی و به مساحت ۲۴۲۸ متر مربع در تاریخ ۱۴۰۰/۱۱/۱۳ شروع گردیده و در تاریخ ۱۴۰۰/۰۳/۲۷ به اتمام رسید.
- عملیات اجرای دیوارهای حائل و برشی، ستونها و سقف طبقه ۲- در قسمت جنوبی و به مساحت ۲۴۲۸ متر مربع در تاریخ ۱۴۰۰/۱۱/۱۳ شروع گردیده و در تاریخ ۱۴۰۰/۰۴/۳۱ به اتمام رسید.
- عملیات اجرای دیوارهای حائل و برشی، ستونها و سقف طبقه ۱- در قسمت جنوبی و به مساحت ۲۱۸۴ متر مربع در تاریخ ۱۴۰۰/۱۱/۱۳ شروع گردیده و در تاریخ ۱۴۰۰/۰۶/۱۱ به اتمام رسید.
- عملیات اجرایی ساخت رمپ تجاری در طبقه ۱- به همکف در تاریخ ۱۴۰۰/۰۴/۰۳ شروع و در تاریخ ۱۴۰۰/۰۵/۳۰ به اتمام رسید.



جدول شماره ۷ - گزارش پیشرفت وزنی عملیات اجرای اسکلت سازه بتنی و سقفهای زیر زمینی (درصد وزنی در کل پروژه معادل ۴,۵ درصد میباشد)

الف) پارت شمالی (۶۰ درصد)

درصد پیشرفت فیزیکی	درصد وزنی	درصد انجام شده	مقدار انجام شده	مقدار کل	واحد	شرح عملیات	W.B.S
۱۵	۱۵	۱۰۰	۳۶۴۶/۵	۳۶۴۶/۵	M۲	طبقه منفی هفت شمالی	۴,۳,۱,۱
۱۵	۱۵	۱۰۰	۳۶۴۶/۵	۳۶۴۶/۵	M۲	طبقه منفی شش شمالی	۴,۳,۱,۲
۱۵	۱۵	۱۰۰	۳۶۴۶/۵	۳۶۴۶/۵	M۲	طبقه منفی پنج شمالی	۴,۳,۱,۳
۱۵	۱۵	۱۰۰	۳۶۴۶/۵	۳۶۴۶/۵	M۲	طبقه منفی چهار شمالی	۴,۳,۱,۴
۱۴	۱۴	۱۰۰	۳۶۴۶/۵	۳۶۴۶/۵	M۲	طبقه منفی سه شمالی	۴,۳,۱,۵
۱۳	۱۳	۱۰۰	۳۶۴۶/۵	۳۶۴۶/۵	M۲	طبقه منفی دو شمالی	۴,۳,۱,۶
۱۳	۱۳	۱۰۰	۳۶۴۶/۵	۳۶۴۶/۵	M۲	طبقه منفی یک شمالی	۴,۳,۱,۷

ب) پارت جنوبی (۴۰ درصد)

درصد پیشرفت فیزیکی	درصد وزنی	درصد انجام شده	مقدار انجام شده	مقدار کل	واحد	شرح عملیات	W.B.S
۱۵	۱۵	۱۰۰	۲۴۲۷/۶۴	۲۴۲۷/۶۴	M۲	طبقه منفی هفت جنوبی	۴,۳,۲,۱
۱۵	۱۵	۱۰۰	۲۴۲۷/۶۴	۲۴۲۷/۶۴	M۲	طبقه منفی شش جنوبی	۴,۳,۲,۲
۱۵	۱۵	۱۰۰	۲۴۲۷/۶۴	۲۴۲۷/۶۴	M۲	طبقه منفی پنج جنوبی	۴,۳,۲,۳
۱۰۰	۱۵	۱۰۰	۲۴۲۷/۶۴	۲۴۲۷/۶۴	M۲	طبقه منفی چهار جنوبی	۴,۳,۲,۴
۱۴	۱۴	۱۰۰	۲۴۲۷/۶۴	۲۴۲۷/۶۴	M۲	طبقه منفی سه جنوبی	۴,۳,۲,۵
۱۳	۱۳	۱۰۰	۲۴۲۷/۶۴	۲۴۲۷/۶۴	M۲	طبقه منفی دو جنوبی	۴,۳,۲,۶
۱۳	۱۳	۱۰۰	۲۴۲۷,۶۴	۲۴۲۷,۶۴	M۲	طبقه منفی یک جنوبی	۴,۳,۲,۷

جمع کل پیشرفت پارت شمالی

۶۰

جمع کل پیشرفت پارت جنوبی

۴۰

جمع کل پیشرفت فیزیکی عملیات اجرای اسکلت سازه بتنی و سقفهای زیر زمینی

۴/۵

پیشرفت فیزیکی مورد انتظار طبق برنامه زمانبندی تفصیلی در پایان اسفند ماه سال ۱۴۰۲

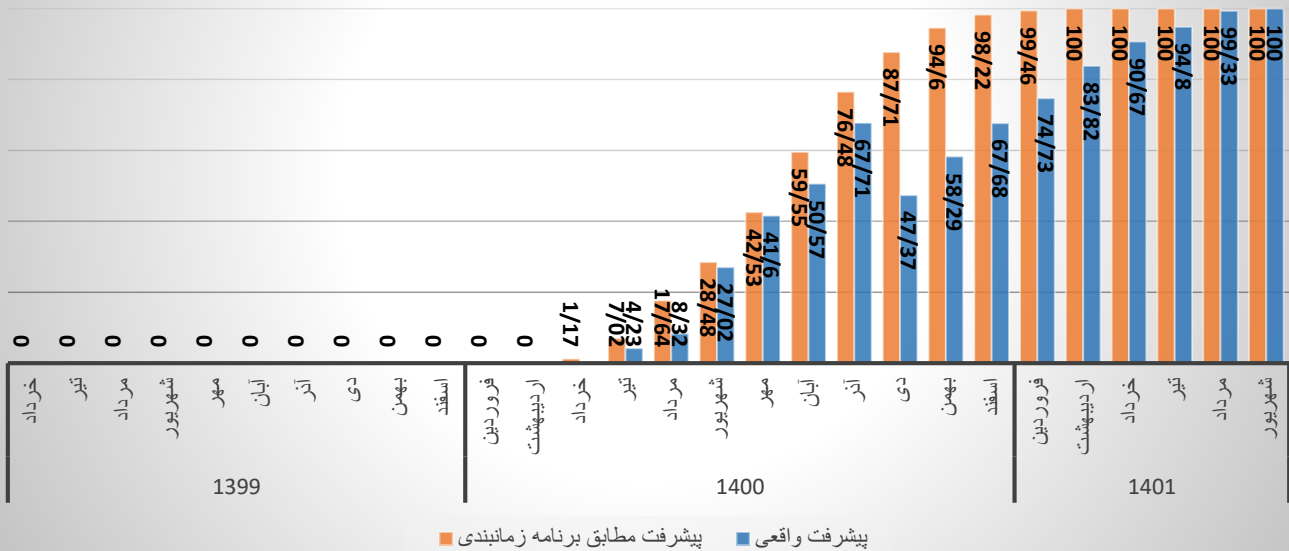
۴/۵

وضعیت تقدم (+) و یا تاخر (-) عملیات اجرایی نسبت به برنامه زمانبندی تفصیلی

-۰/۰



نمودار ستونی پیشرفت عملیات اجرای اسکلت سازه بتنی و سقف های زیر زمینی



۳-۴ عملیات اجرای سازه اسکلت بتنی و سقفهای طبقات روی زمینی:

- عملیات اجرای ستونها و سقف طبقه همکف در قسمت شمالی و به مساحت ۳۵۰۶ متر مربع در تاریخ ۱۴۰۰/۱۲/۲۸ شروع گردیده و در تاریخ ۱۴۰۱/۰۸/۱۰ به اتمام رسید.
- عملیات اجرای ستونها و سقف طبقه مزانین در تاریخ ۱۴۰۱/۰۶/۱ آغاز گردید و در تاریخ ۱۴۰۱/۱۰/۲۰ به پایان رسید.
- عملیات اجرای ستونها و سقف طبقه اول تجاری به مساحت ۱۱۳۳ متر مربع از تاریخ ۱۴۰۱/۰۵/۰۹ آغاز گردیده و در تاریخ ۱۴۰۱/۰۸/۱۹ به اتمام رسید.
- عملیات اجرای ستونها و سقف طبقه دوم تجاری به مساحت ۱۱۳۳ متر مربع از تاریخ ۱۴۰۱/۰۸/۲۱ آغاز گردیده و در تاریخ ۱۴۰۱/۱۰/۳۰ به اتمام رسید.
- عملیات اجرای ستونها و سقف طبقه اول شمالی به مساحت ۲۰۸۶ متر مربع در تاریخ ۱۴۰۱/۰۹/۰۲ شروع گردیده و در تاریخ ۱۴۰۱/۱۱/۳۰ به اتمام رسید.
- عملیات ستونها و سقف طبقه دوم شمالی از تاریخ ۱۴۰۱/۰۹/۲۲ به مساحت ۲۰۳۵ متر مربع شروع گردیده و تا تاریخ ۱۴۰۱/۱۲/۰۱ به اتمام رسید.
- عملیات ستونها و سقف طبقه سوم شمالی به مساحت ۲۰۳۵ متر مربع از تاریخ ۱۴۰۱/۱۰/۲۰ شروع گردید و تا تاریخ ۱۴۰۲/۰۲/۰۵ به اتمام رسید.
- عملیات ستونها و سقف طبقه چهارم شمالی در تاریخ ۱۴۰۲/۰۱/۲۱ به مساحت ۲۰۳۵ متر مربع شروع گردید و تا ۱۴۰۲/۰۳/۰۲ به اتمام رسید.



- عملیات ستونها و سقف طبقه پنجم شمالی در تاریخ ۱۴۰۲/۰۲/۲۱ به مساحت ۲۰۳۵ متر مربع شروع گردید و تا ۱۴۰۲/۰۳/۳۱ به اتمام رسید.
- عملیات ستونها و سقف طبقه ششم شمالی در تاریخ ۱۴۰۲/۰۳/۱۳ به مساحت ۲۰۳۵ متر مربع شروع گردید و تا تاریخ ۱۴۰۲/۰۵/۰۱ به اتمام رسید.
- عملیات ستونها و سقف طبقه هفتم شمالی در تاریخ ۱۴۰۲/۰۴/۱۹ به مساحت ۲۰۳۵ متر مربع شروع گردید و تا تاریخ ۱۴۰۲/۰۸/۱۰ به اتمام رسید.
- عملیات ستونها و سقف طبقه هشتم شمالی در تاریخ ۱۴۰۲/۰۶/۰۷ به مساحت ۲۳۸۰ متر مربع شروع گردید و تا تاریخ ۱۴۰۲/۰۹/۲۹ به اتمام رسید.
- عملیات ستونها و سقف طبقه نهم شمالی در تاریخ ۱۴۰۲/۰۹/۰۵ به مساحت ۲۳۸۰ متر مربع شروع گردید و تا تاریخ ۱۴۰۲/۱۰/۲۰ به اتمام رسید.
- عملیات ستونها و سقف طبقه دهم شمالی در تاریخ ۱۴۰۲/۰۹/۲۵ به مساحت ۲۳۸۰ متر مربع شروع گردید و تا تاریخ ۱۴۰۲/۱۲/۲۰ به اتمام رسید.
- عملیات ستونها و سقف طبقه ۱۱ شمالی در تاریخ ۱۴۰۲/۱۱/۰۱ به مساحت ۱۰۰۰ متر مربع شروع گردید و تا تاریخ ۱۴۰۲/۱۲/۲۹ ادامه دارد.
- عملیات ستونها و سقف طبقه مزاین جنوبی به مساحت ۱۶۸۸ متر مربع از تاریخ ۱۴۰۱/۰۸/۲۲ شروع گردیده و تا تاریخ ۱۴۰۱/۱۱/۳۰ به اتمام رسید.
- عملیات ستونها و سقف طبقه اول جنوبی به مساحت ۱۶۸۸ متر مربع از تاریخ ۱۴۰۱/۱۱/۰۲ شروع گردید و تا تاریخ ۱۴۰۲/۰۲/۱۱ به اتمام رسید.
- عملیات ستونها و سقف طبقه دوم جنوبی به مساحت ۱۶۴۷ متر مربع در تاریخ ۱۴۰۲/۰۱/۲۱ شروع گردیده و تا تاریخ ۱۴۰۲/۰۲/۳۱ به اتمام رسید.
- عملیات ستونها و سقف طبقه سوم جنوبی به مساحت ۱۶۴۷ متر مربع در تاریخ ۱۴۰۲/۰۲/۲۱ شروع گردیده و تا تاریخ ۱۴۰۲/۰۶/۳۱ به اتمام رسید.
- عملیات ستونها و سقف طبقه چهارم جنوبی به مساحت ۱۶۴۷ متر مربع در تاریخ ۱۴۰۲/۰۳/۲۱ شروع گردیده و تا تاریخ ۱۴۰۲/۰۶/۳۱ به اتمام رسید.
- عملیات ستونها و سقف طبقه پنجم جنوبی به مساحت ۱۶۴۷ متر مربع در تاریخ ۱۴۰۲/۰۵/۲۸ شروع گردیده و تا تاریخ ۱۴۰۲/۰۷/۱۱ به اتمام رسید.
- عملیات ستونها و سقف طبقه ششم جنوبی به مساحت ۱۶۴۷ متر مربع در تاریخ ۱۴۰۲/۰۶/۱۵ شروع گردیده و تا تاریخ ۱۴۰۲/۰۸/۲۰ به اتمام رسید.
- عملیات ستونها و سقف طبقه هفتم جنوبی به مساحت ۱۶۴۷ متر مربع در تاریخ ۱۴۰۲/۰۸/۰۳ شروع گردید و تا تاریخ ۱۴۰۲/۰۹/۳۰ به اتمام رسید.
- عملیات ستونها و سقف طبقه هشتم جنوبی در تاریخ ۱۴۰۲/۰۹/۰۵ به مساحت ۱۸۶۲ متر مربع شروع گردید و تا تاریخ ۱۴۰۲/۱۱/۳۰ به اتمام رسید.
- عملیات ستونها و سقف طبقه نهم جنوبی در تاریخ ۱۴۰۲/۱۱/۰۵ به مساحت ۱۸۶۲ متر مربع شروع گردید و تا تاریخ ۱۴۰۲/۱۲/۲۲ به اتمام رسید.
- عملیات ستونها و سقف طبقه دهم جنوبی در تاریخ ۱۴۰۲/۱۱/۱۵ به مساحت ۶۰۰ متر مربع شروع گردید و تا تاریخ ۱۴۰۲/۱۲/۲۹ ادامه دارد.



جدول شماره ۸ - گزارش وضعیت پیشرفت وزنی عملیات اجرای اسکلت سازه بتنی و سقفهای رو زمینی (درصد وزنی در کل پروژه معادل ۱۰,۵ درصد میباشد)

الف) پارت شمالی (۶۰ درصد)

درصد پیشرفت فیزیکی	درصد وزنی	درصد انجام شده	مقدار انجام شده	مقدار کل	واحد	شرح عملیات	W.B.S
۴,۰۰	۴	۱۰۰,۰۰	۳۵۰۶	۳۵۰۶	M ^۲	طبقه همکف	۴,۴,۱,۱
۲,۰۰	۲	۱۰۰,۰۰	۵۰۷	۵۰۷	M ^۲	طبقه مزانین	۴,۴,۱,۲
۴,۰۰	۴	۱۰۰,۰۰	۲۰۸۶	۲۰۸۶	M ^۲	طبقه ۱	۴,۴,۱,۳
۴,۰۰	۴,۰۰	۱۰۰,۰۰	۲۰۳۵	۲۰۳۵	M ^۲	طبقه ۲	۴,۴,۱,۴
۴,۰۰	۴,۰۰	۱۰۰,۰۰	۲۰۳۵	۲۰۳۵	M ^۲	طبقه ۳	۴,۴,۱,۵
۴,۰۰	۴,۰۰	۱۰۰,۰۰	۲۰۳۵	۲۰۳۵	M ^۲	طبقه ۴	۴,۴,۱,۶
۴,۰۰	۴,۰۰	۱۰۰,۰۰	۲۰۳۵	۲۰۳۵	M ^۲	طبقه ۵	۴,۴,۱,۷
۴,۰۰	۴,۰۰	۱۰۰,۰۰	۲۰۳۵	۲۰۳۵	M ^۲	طبقه ۶	۴,۴,۱,۸
۴	۴,۰۰	۱۰۰	۲۰۳۵	۲۰۳۵	M ^۲	طبقه ۷	۴,۴,۱,۹
۴	۴,۰۰	۱۰۰	۲۳۸۰	۲۳۸۰	M ^۲	طبقه ۸	۴,۴,۱,۱۰
۴	۴	۱۰۰	۲۳۸۰	۲۳۸۰	M ^۲	طبقه ۹	۴,۴,۱,۱۱
۴	۴	۱۰۰	۲۳۸۰	۲۳۸۰	M ^۲	طبقه ۱۰	۴,۴,۱,۱۲
۱,۶۸	۴	۴۲,۰۲	۱۰۰۰	۲۳۸۰	M ^۲	طبقه ۱۱	۴,۴,۱,۱۳

ب) پارت جنوبی (۴۰ درصد)

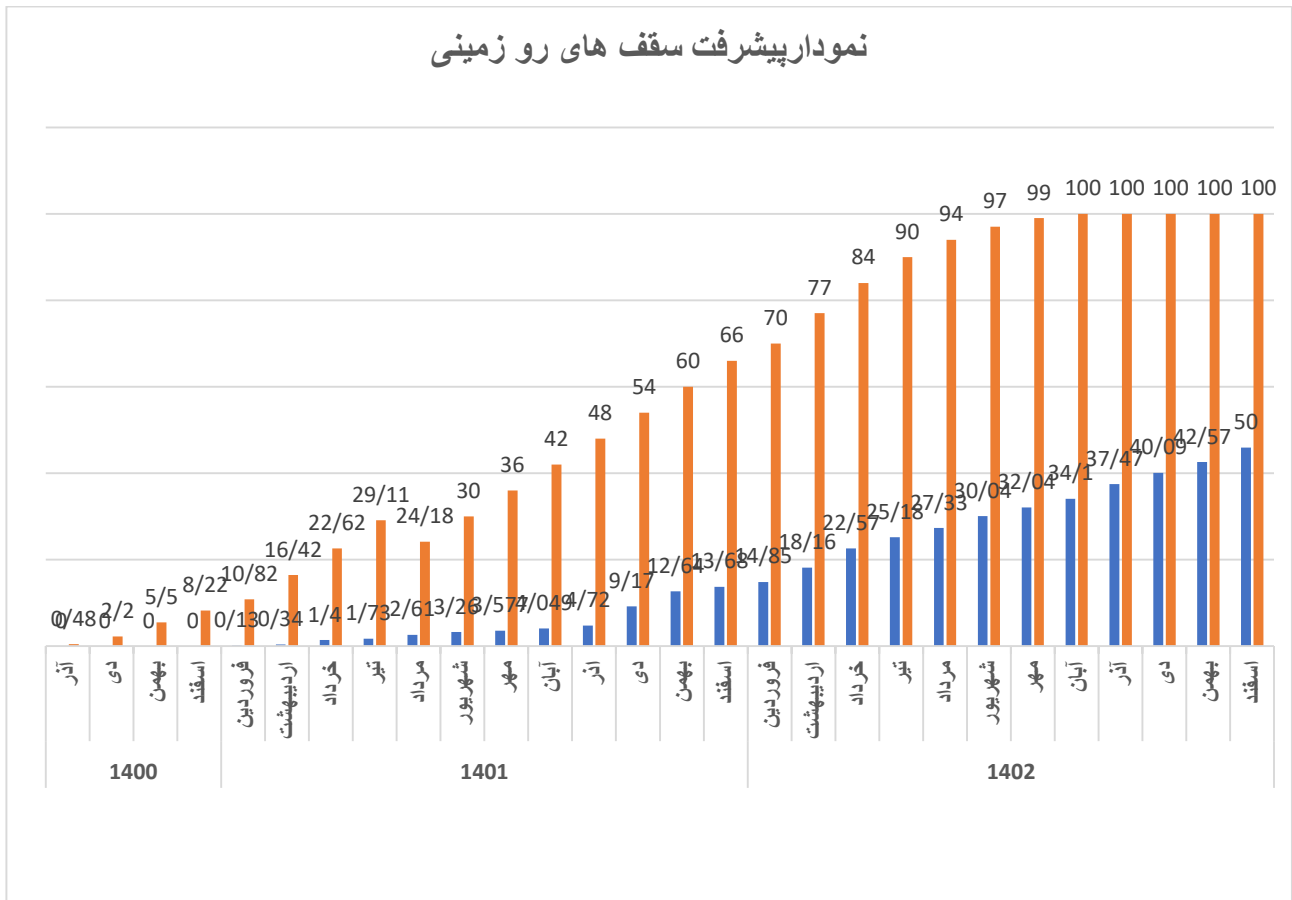
۴,۰۰	۴	۱۰۰,۰۰	۲۲۶۶	۲۲۶۶	M ^۲	طبقه همکف	۴,۴,۲,۱
۲,۰۰	۲	۱۰۰,۰۰	۱۶۸۸	۱۶۸۸	M ^۲	طبقه مزانین	۴,۴,۲,۲
۴,۰۰	۴	۱۰۰,۰۰	۱۶۸۸	۱۶۸۸	M ^۲	طبقه ۱	۴,۴,۲,۳
۴,۰۰	۴	۱۰۰,۰۰	۱۶۴۷	۱۶۴۷	M ^۲	طبقه ۲	۴,۴,۲,۴
۴,۰۰	۴	۱۰۰,۰۰	۱۶۴۷	۱۶۴۷	M ^۲	طبقه ۳	۴,۴,۲,۵
۴,۰۰	۴	۱۰۰,۰۰	۱۶۴۷	۱۶۴۷	M ^۲	طبقه ۴	۴,۴,۲,۶
۴,۰۰	۴	۱۰۰,۰۰	۱۶۴۷	۱۶۴۷	M ^۲	طبقه ۵	۴,۴,۲,۷
۴	۴	۱۰۰	۱۶,۴۷	۱۶۴۷	M ^۲	طبقه ۶	۴,۴,۲,۸
۴	۴	۱۰۰	۱۶۴۷	۱۶۴۷	M ^۲	طبقه ۷	۴,۲,۲,۹
۴	۴	۱۰۰	۱۸۶۲	۱۸۶۲	M ^۲	طبقه ۸	۴,۲,۲,۱۰



۴	۴	۱۰۰	۱۸۶۲	۱۸۶۲	M۲	طبقه ۹	۴,۲,۲,۱۱
۱,۲۹	۴	۳۲,۲۲	۶۰۰	۱۸۶۲	M۲	طبقه ۱۰	۴,۲,۲,۱۲
درصد پیشرفت فیزیکی	درصد وزنی	درصد انجام شده	مقدار انجام شده	مقدار کل	واحد	شرح عملیات	W.B.S
۲۸,۶۱	جمع کل پیشرفت پارت شمالی						
۱۷,۳۱۶	جمع کل پیشرفت پارت جنوبی						
۴,۸۲	جمع کل پیشرفت فیزیکی عملیات اجرای اسکلت سازه بتنی و سقفهای رو زمینی						
۱۰,۵	پیشرفت فیزیکی مورد انتظار طبق برنامه زمانبندی تفصیلی در پایان اسفند ماه سال ۱۴۰۲						
-۵,۶۷۸	وضعیت تقدم (+) و یا تاخر (-) عملیات اجرایی نسبت به برنامه زمانبندی تفصیلی						



نمودار پیشرفت سقف های رو زمینی



۳-۵ عملیات تاسیسات مکانیکی:

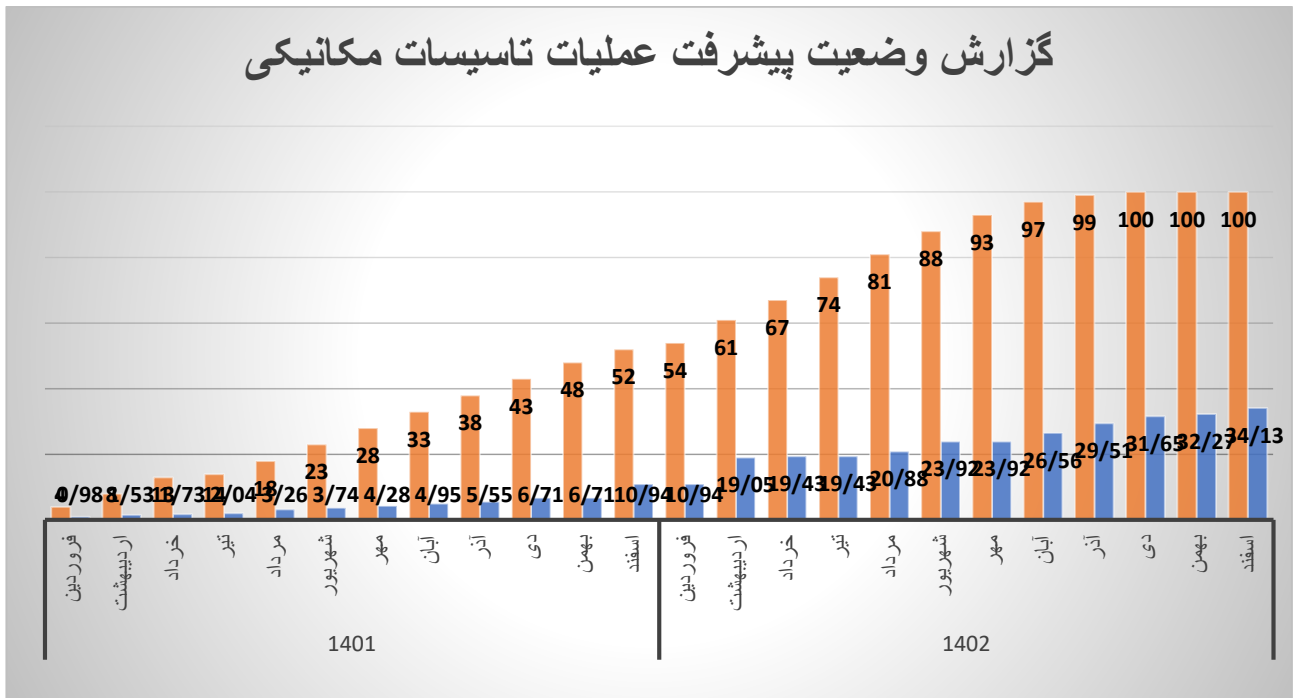
- عمده عملیات تاسیسات مکانیکی صورت پذیرفته تا کنون شامل اسلیو گذاری محل عبور لوله های تاسیسات مکانیکی در سقفهای بتنی میباشد.
- شروع لوله های تخلیه فاضلاب در طبقه ۷- و ۶- و ۵- و ۴- و ۳- و ۲- و ۱- بلوک شمالی.
- شروع لوله های تخلیه فاضلاب در طبقه ۷- و ۶- و ۵- و ۴- و ۳- و ۲- و ۱- بلوک جنوبی.
- نصب کانالهای هواکش در طبقه منفی شمالی و جنوبی از تاریخ ۱۴۰۱/۰۷/۱۹
- تهیه و حمل لوله های گاز و اطفای حریق
- شروع عملیات اجرای لوله های اطفای حریق واحد های شمالی و جنوبی .
- حمل و نصب لوله های اب مصرفی
- حمل و نصب لوله های فاضلاب واحد ها به کارگاه.
- نصب رایزر های فاضلاب در طبقات شمالی و جنوبی.
- نصب فلاش تانک در طبقه اول شمالی.
- نصب تابلو های آتش نشانی .
- نصب فن کویل ها طبقات شمالی.



۰ جدول شماره ۹ - گزارش وضعیت پیشرفت وزنی عملیات اجرای تاسیسات مکانیکی (درصد وزنی در کل پروژه معادل ۱۱,۲۵ درصد میباشد)							
الف) پارت شمالی (۶۰ درصد)							
W.B.S	شرح عملیات	واحد	مقدار کل	مقدار انجام شده	درصد انجام شده	درصد وزنی	پیشرفت فیزیکی
۴,۵,۱,۱	لوله های فاضلاب	درصد	۱۰۰	۵۸	۵۸	۱۷	۹,۸۹
۴,۵,۱,۲	لوله های آب مصرفی	درصد	۱۰۰	۳۳	۳۳	۲۴	۷,۹۲
۴,۵,۱,۳	لوله های سرمایش و گرمایش	درصد	۱۰۰	۳۸	۳۸	۱۸	۶,۸۶
۴,۵,۱,۴	لوله های گاز شهری	درصد	۱۰۰	۰	۰	۱۲	۰
۴,۵,۱,۵	لوله های اطفای حریق	درصد	۱۰۰	۴۹	۴۹	۱۲	۵,۸۸
۴,۵,۱,۶	لوله های اگزاست	درصد	۱۰۰	۲۸	۲۸	۱۷	۴,۷۶
ب) پارت جنوبی (۴۰ درصد)							
۴,۵,۱,۱	لوله های فاضلاب	درصد	۱۰۰	۵۷	۵۷	۱۷	۹,۶۹
۴,۵,۱,۲	لوله های آب مصرفی	درصد	۱۰۰	۳۳	۳۳	۲۴	۷,۹۲
۴,۵,۱,۳	لوله های سرمایش و گرمایش	درصد	۱۰۰	۳۳	۳۳	۱۸	۵,۹۴
۴,۵,۱,۴	لوله های اطفای حریق	درصد	۱۰۰	۴۶	۴۶	۱۲	۵,۵۲
۴,۵,۱,۵	لوله های اگزاست	درصد	۱۰۰	۲۸	۲۸	۱۲	۳,۳۶
۴,۵,۱,۶	لوله های گاز	درصد	۱۰۰	۰	۰	۱۷	۰
۲۱,۱۵۶	جمع کل پیشرفت پارت شمالی						
۱۲,۹۷۲	جمع کل پیشرفت پارت جنوبی						
۳,۸۴	جمع کل پیشرفت فیزیکی عملیات اجرای تاسیسات مکانیکی						
۱۱,۲۵	پیشرفت فیزیکی مورد انتظار طبق برنامه زمانبندی تفصیلی در پایان اسفند ماه سال ۱۴۰۲						
-۴,۴۱۱	وضعیت تقدم (+) و یا تاخر (-) عملیات اجرایی نسبت به برنامه زمانبندی تفصیلی						



گزارش وضعیت پیشرفت عملیات تاسیسات مکانیکی



۳-۶ عملیات تاسیسات برقی:

- شروع اسلیو گذاری با لوله های پی وی سی در طبقات منفی پارت شمالی و جنوبی.
- لوله کشی برق پی وی سی در انبارهای طبقات منفی پارت شمالی و جنوبی.
- سیم کشی برق انبارهای طبقات منفی پارت شمالی و جنوبی.
- خرید و حمل بخشی از سیم های افشان، کابل های برق و لوله های پی وی سی
- شیار زنی و نصب اسلیو های برق طبقات شمالی و جنوبی.



جدول شماره ۹ - گزارش وضعیت پیشرفت وزنی عملیات اجرای تاسیسات برقی (درصد وزنی در کل پروژه معادل ۶درصد میباشد)

الف) پارت شمالی (۶۰ درصد)

W.B.S	شرح عملیات	واحد	مقدار کل	مقدار انجام شده	درصد انجام شده	درصد وزنی	درصد پیشرفت فیزیکی
۴,۶,۱,۱	کابل‌های برق	درصد	۱۰۰	۴۹	۴۹	۵۰	۲۴,۵
۴,۶,۱,۲	کابل‌های جریان ضعیف	درصد	۱۰۰	۴۹	۴۹	۲۵	۱۲,۲۵
۴,۶,۱,۳	تابلوه‌های داخل طبقات	درصد	۱۰۰	۴۹	۴۹	۲۵	۱۲,۲۵

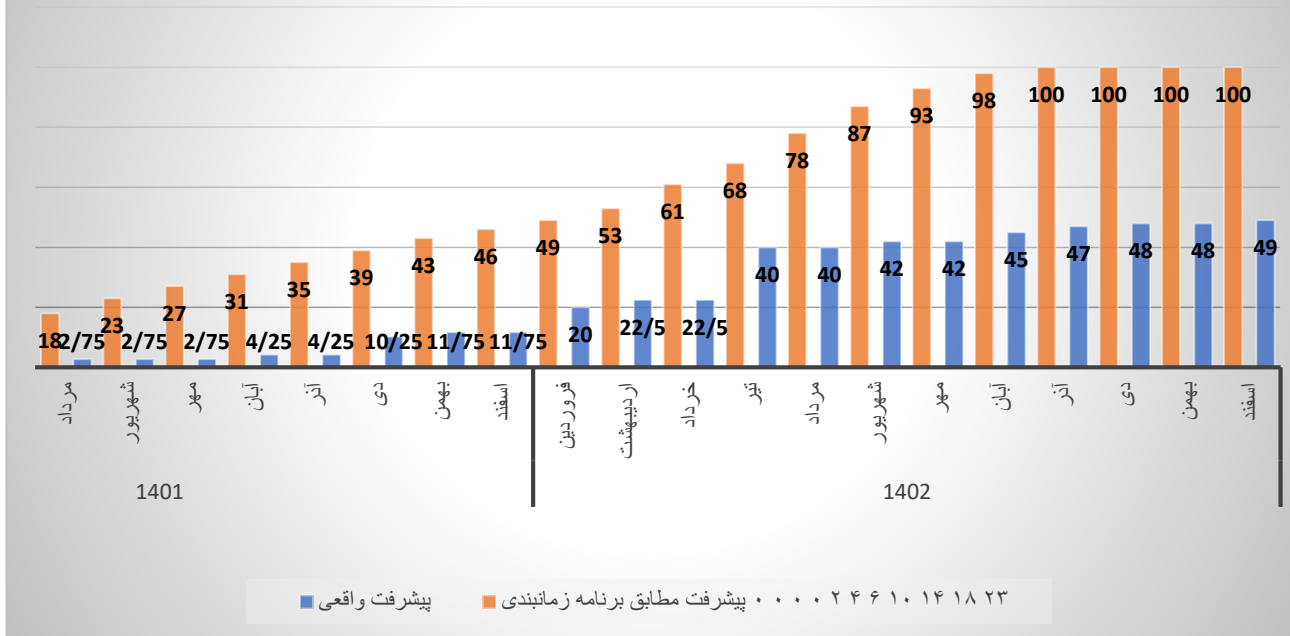
ب) پارت جنوبی (۴۰ درصد)

۴,۶,۲,۱	کابل‌های برق	درصد	۱۰۰	۴۹	۴۹	۵۰	۲۴,۵
۴,۶,۲,۲	کابل‌های جریان ضعیف	درصد	۱۰۰	۴۹	۴۹	۲۵	۱۲,۲۵
۴,۶,۲,۳	تابلوه‌های داخل طبقات	درصد	۱۰۰	۴۹	۴۹	۲۵	۱۲,۲۵

۲۹,۴	جمع کل پیشرفت پارت شمالی						
۱۹,۶	جمع کل پیشرفت پارت جنوبی						
۲,۹۴	جمع کل پیشرفت فیزیکی عملیات اجرای تاسیسات برقی						
۶	پیشرفت فیزیکی مورد انتظار طبق برنامه زمانبندی تفصیلی در پایان بهمن ماه سال ۱۴۰۲						
-۳,۰۶	وضعیت تقدم (+) و یا تاخر (-) عملیات اجرایی نسبت به برنامه زمانبندی تفصیلی						



گزارش پیشرفت عملیات تاسیسات برقی



۳-۷ عملیات سفت کاری:

- عملیات تیغه چینی انبار در طبقه ۶- به تعداد ۵۷ انبار که عملیات فوق در تاریخ ۱۴۰۰/۰۸/۱۴ شروع و در تاریخ ۱۴۰۱/۰۲/۳۱ به اتمام رسید.
- عملیات تیغه چینی انبار در طبقه ۵- به تعداد ۵۷ انبار که عملیات فوق در تاریخ ۱۴۰۰/۰۸/۲۷ شروع و در تاریخ ۱۴۰۱/۰۲/۳۱ به اتمام رسید.
- عملیات تیغه چینی انبار در طبقه ۴- به تعداد ۵۷ انبار که عملیات فوق در تاریخ ۱۴۰۰/۰۹/۱۷ شروع و در تاریخ ۱۴۰۱/۰۳/۳۱ به اتمام رسید.
- عملیات تیغه چینی انبار در طبقه ۳- به تعداد ۵۷ انبار که عملیات فوق در تاریخ ۱۴۰۰/۱۱/۱۹ شروع و در تاریخ ۱۴۰۱/۰۳/۳۱ به اتمام رسید.
- عملیات تیغه چینی انبار در طبقه ۲- به تعداد ۵۷ انبار که عملیات فوق در تاریخ ۱۴۰۰/۱۲/۰۱ شروع و در تاریخ ۱۴۰۱/۰۵/۳۱ به اتمام رسید.
- شروع عملیات تیغه چینی انبار در طبقه ۱- در تاریخ ۱۴۰۱/۰۱/۲۰ شروع گردید و تا تاریخ ۱۴۰۱/۰۷/۳۰ به اتمام رسید.
- تهیه و تامین سنگ گرانیات کفسازی طبقات منفی.
- عملیات تیغه چینی انبار در طبقه ۶- جنوبی در تاریخ ۱۴۰۱/۰۲/۳۱ به تعداد ۲۰ انبار شروع گردیده و تا تاریخ ۱۴۰۱/۰۷/۰۱ به اتمام رسید.
- عملیات تیغه چینی انبار در طبقه ۵- جنوبی در تاریخ ۱۴۰۱/۰۳/۰۷ به تعداد ۲۰ انبار شروع گردیده و تا تاریخ ۱۴۰۱/۰۷/۰۱ به اتمام رسید.



- عملیات تیغه چینی انبار در طبقه ۴- جنوبی در تاریخ ۱۴۰۱/۰۴/۰۱ به تعداد ۲۰ انبار شروع گردیده و تا تاریخ ۱۴۰۱/۰۷/۳۰ به اتمام رسید.
- اندود سیمانی طبقه ۶- و ۵- و ۴- جنوبی در تاریخ ۱۴۰۱/۰۳/۳۰ شروع گردید .
- اجرای عملیات اندود سیمانی انبار ها در طبقه ۶- که عملیات فوق در تاریخ ۱۴۰۰/۰۹/۲۰ شروع و در تاریخ ۱۴۰۰/۱۱/۱۱ خاتمه یافته است.
- اجرای عملیات اندود سیمانی انبار ها در طبقه ۵- که عملیات فوق در تاریخ ۱۴۰۰/۰۹/۲۰ شروع و در تاریخ ۱۴۰۰/۱۱/۱۸ خاتمه یافته است.
- اجرای عملیات اندود سیمانی انبار ها در طبقه ۴- که عملیات فوق در تاریخ ۱۴۰۰/۱۰/۲۱ شروع و در تاریخ ۱۴۰۰/۱۲/۱ خاتمه یافته است.
- اجرای عملیات اندود سیمانی انبار ها در طبقه ۳- که عملیات فوق در تاریخ ۱۴۰۰/۱۲/۲۰ شروع و در تاریخ ۱۴۰۱/۰۲/۳۱ به اتمام رسید.
- اجرای عملیات اندود سیمانی انبار ها در طبقه ۲- که عملیات فوق در تاریخ ۱۴۰۱/۰۱/۱۸ شروع و در تاریخ ۱۴۰۱/۰۶/۱۱ به اتمام رسید.
- ساخت و نصب چهار چوب و درب انبار ها در طبقات ۱- و ۲-، ۳-، ۴-، ۵- و ۶- که عملیات فوق در تاریخ ۱۴۰۰/۰۹/۱۸ شروع و در تاریخ ۱۴۰۱/۱۲/۳۰ به اتمام رسید.
- کفسازی انبار های در طبقات ۲- و ۱- بوسیله موزائیک که عملیات فوق در تاریخ ۱۴۰۰/۱۱/۲۱ شروع و در تاریخ ۱۴۰۰/۰۵/۳۱ به اتمام رسید.
- شروع عملیات سفید کاری داخل انبارهای طبقات ۳- و ۲- و ۱- که عملیات فوق در تاریخ ۱۴۰۰/۱۱/۲۰ شروع گردیده است.
- اجرای قرنیز پیاده رو ها در طبقه ۶- در تاریخ ۱۴۰۱/۰۲/۲۰ شروع گردید و تا تاریخ ۱۴۰۱/۰۳/۲۱ به اتمام رسید .
- اجرای قرنیز پیاده رو ها در طبقه ۵- در تاریخ ۱۴۰۱/۰۲/۲۲ شروع گردید و تا تاریخ ۱۴۰۱/۰۴/۳۱ به اتمام رسید .
- اجرای قرنیز پیاده رو ها در طبقه ۴- در تاریخ ۱۴۰۱/۰۳/۲۰ شروع گردید و تا تاریخ ۱۴۰۱/۰۵/۰۱ به اتمام رسید .
- اجرای قرنیز پیاده رو ها در طبقه ۳- در تاریخ ۱۴۰۱/۰۳/۲۴ شروع گردید و تا تاریخ ۱۴۰۱/۰/۱۱ به اتمام رسید .
- اجرای قرنیز پیاده رو ها در طبقه ۲- در تاریخ ۱۴۰۱/۰۴/۰۳ شروع گردید و تا تاریخ ۱۴۰۱/۰۵/۳۱ به اتمام رسید .
- اجرای قرنیز پیاده رو ها در طبقه ۱- در تاریخ ۱۴۰۱/۰۴/۱۰ شروع گردید و تا تاریخ ۱۴۰۱/۰۶/۳۱ به اتمام رسید .
- اجرای سنگ پیاده رو و کف طبقه ۶- شمالی در تاریخ ۱۴۰۱/۰۴/۰۳ شروع گردید و تا تاریخ ۱۴۰۱/۰۶/۰۱ به اتمام رسید.
- اجرای سنگ پیاده رو و کف طبقه ۵- شمالی در تاریخ ۱۴۰۱/۰۴/۱۱ شروع گردید و تا تاریخ ۱۴۰۱/۰۶/۱۱ به اتمام رسید.
- اجرای سنگ پیاده رو و کف طبقه ۴- شمالی در تاریخ ۱۴۰۱/۰۵/۰۳ شروع گردید و تا تاریخ ۱۴۰۱/۰۷/۰۱ به اتمام رسید
- اجرای سنگ پیاده رو و کف طبقه ۳- شمالی در تاریخ ۱۴۰۱/۰۵/۱۲ شروع گردید و تا تاریخ ۱۴۰۱/۱۲/۳۰ به اتمام رسید.
- اجرای سنگ پیاده رو و کف طبقه ۲- شمالی در تاریخ ۱۴۰۱/۰۵/۱۹ شروع گردید و تا تاریخ ۱۴۰۱/۱۲/۳۰ به اتمام رسید.



اجرای سنگ پیاده رو و کف طبقه ۶- جنوبی در تاریخ ۱۴۰۱/۰۵/۲۵ شروع گردید و تا تاریخ ۱۴۰۲/۰۳/۳۱ به اتمام رسید.

اجرای سنگ کف پارکینگ طبقه ۵- جنوبی در تاریخ ۱۴۰۱/۰۶/۲۳ شروع گردید و تا تاریخ ۱۴۰۲/۰۳/۳۱ به اتمام رسید.

اجرای سنگ کف پارکینگ طبقه ۴- جنوبی در تاریخ ۱۴۰۱/۰۷/۱۱ شروع گردید و تا تاریخ ۱۴۰۲/۰۴/۳۱ به اتمام رسید.

اجرای سنگ کف پارکینگ طبقه ۳- جنوبی در تاریخ ۱۴۰۱/۰۷/۱۳ شروع گردید و تا تاریخ ۱۴۰۲/۰۴/۳۱ به اتمام رسید.

اجرای سنگ کف پارکینگ طبقه ۲- جنوبی از تاریخ ۱۴۰۱/۰۸/۱۲ شروع گردیده و تا تاریخ ۱۴۰۲/۰۴/۳۱ به اتمام رسید.

اجرای دیوار چینی انبار های طبقه ۷- شمالی و جنوبی از تاریخ ۱۴۰۱/۰۹/۰۱ شروع گردیده و در تاریخ ۱۴۰۱/۱۲/۳۰ به اتمام رسید.

اجرای دیوار چینی طبقه اول شمالی در تاریخ ۱۴۰۲/۰۱/۲۱ شروع گردید و تا تاریخ ۱۴۰۲/۰۴/۳۱ به اتمام رسید.

اجرای دیوار چینی طبقه دوم شمالی در تاریخ ۱۴۰۲/۰۳/۰۱ شروع گردید و تا تاریخ ۱۴۰۲/۰۴/۳۱ به اتمام رسید.

اجرای دیوار چینی طبقه سوم شمالی از تاریخ ۱۴۰۲/۰۴/۰۲ شروع گردید و تا تاریخ ۱۴۰۲/۰۸/۳۰ به اتمام رسید.

اجرای دیوار چینی طبقه چهارم شمالی از تاریخ ۱۴۰۲/۰۷/۲۰ شروع گردید و تا تاریخ ۱۴۰۲/۰۹/۰۱ به اتمام رسید.

اجرای دیوار چینی طبقه پنجم شمالی از تاریخ ۱۴۰۲/۰۸/۱۲ شروع گردید و تا تاریخ ۱۴۰۲/۰۹/۳۰ به اتمام رسید.

اجرای دیوار چینی طبقه ششم شمالی از تاریخ ۱۴۰۲/۱۱/۰۱ شروع گردید و تا تاریخ ۱۴۰۲/۱۱/۳۰ به اتمام رسید.

اجرای دیوار چینی طبقه هفتم شمالی از تاریخ ۱۴۰۲/۱۲/۰۱ شروع گردید و تا تاریخ ۱۴۰۲/۱۲/۲۹ ادامه دارد.

اجرای دیوار چینی طبقه اول جنوبی از تاریخ ۱۴۰۲/۰۴/۲۰ شروع گردید و تا تاریخ ۱۴۰۲/۰۶/۳۱ به اتمام رسید.

اجرای دیوار چینی طبقه دوم جنوبی از تاریخ ۱۴۰۲/۰۶/۰۳ شروع گردید و تا تاریخ ۱۴۰۲/۰۸/۳۰ به اتمام رسید.

اجرای دیوار چینی طبقه سوم جنوبی از تاریخ ۱۴۰۲/۰۸/۱۳ شروع گردید و تا تاریخ ۱۴۰۲/۰۹/۳۰ به اتمام رسید.

اجرای دیوار چینی طبقه چهارم جنوبی از تاریخ ۱۴۰۲/۰۹/۰۳ شروع گردید و تا تاریخ ۱۴۰۲/۱۰/۳۰ به اتمام رسید.

اجرای دیوار چینی طبقه پنجم جنوبی از تاریخ ۱۴۰۲/۱۱/۰۳ شروع گردید و تا تاریخ ۱۴۰۲/۱۲/۲۹ به اتمام رسید.

اجرای دیوار چینی طبقه ششم جنوبی از تاریخ ۱۴۰۲/۱۱/۲۱ شروع گردید و تا تاریخ ۱۴۰۲/۱۲/۲۹ ادامه دارد.

اجرای اندود گچ و خاک طبقه اول شمالی در تاریخ ۱۴۰۲/۰۳/۱۲ شروع گردید و تا تاریخ ۱۴۰۲/۰۵/۳۱ به اتمام رسید.

اجرای اندود گچ و خاک طبقه دوم شمالی در تاریخ ۱۴۰۲/۰۴/۲۲ شروع گردید و در تاریخ ۱۴۰۲/۰۶/۳۱ به اتمام رسید.

اجرای اندود گچ و خاک طبقه سوم شمالی در تاریخ ۱۴۰۲/۰۵/۲۲ شروع گردید و تا تاریخ ۱۴۰۲/۰۹/۳۰ به اتمام رسید.

اجرای اندود گچ و خاک طبقه چهارم شمالی در تاریخ ۱۴۰۲/۰۷/۲۲ شروع گردید و تا تاریخ ۱۴۰۲/۰۹/۳۰ به اتمام رسید.

اجرای اندود گچ و خاک طبقه پنجم شمالی در تاریخ ۱۴۰۲/۱۱/۱۲ شروع گردید و تا تاریخ ۱۴۰۲/۱۱/۳۰ به اتمام رسید.

اجرای دیوار چینی طبقه ششم شمالی از تاریخ ۱۴۰۲/۱۱/۰۱ شروع گردید و تا تاریخ ۱۴۰۲/۱۱/۳۰ به اتمام رسید.

اجرای گچ و خاک هفتم شمالی از تاریخ ۱۴۰۲/۱۲/۱۱ شروع گردید و تا تاریخ ۱۴۰۲/۱۲/۲۹ ادامه دارد.



اجرای اندود گچ و خاک طبقه اول و دوم جنوبی در تاریخ ۱۴۰۲/۰۶/۰۲ شروع گردید و تا تاریخ ۱۴۰۲/۰۹/۳۰ به اتمام رسید.

اجرای اندود گچ و خاک طبقه سوم و چهارم جنوبی در تاریخ ۱۴۰۲/۰۹/۰۲ شروع گردید و تا تاریخ ۱۴۰۲/۱۰/۳۰ به اتمام رسید.

اجرای اندود گچ و خاک طبقه پنجم ششم جنوبی در تاریخ ۱۴۰۲/۱۱/۲۲ شروع گردید و تا تاریخ ۱۴۰۲/۱۲/۲۹ ادامه دارد.

اجرای چهار چوب های پنجره در واحد های شمالی در تاریخ ۱۴۰۲/۰۱/۱۸ شروع گردید و تا تاریخ ۱۴۰۲/۱۲/۲۹ ادامه دارد.

اجرای چهار چوب های پنجره در واحد های جنوبی در تاریخ ۱۴۰۲/۰۴/۰۸ شروع گردید و تا تاریخ ۱۴۰۲/۱۲/۲۹ ادامه دارد.

سنگ کاری پله های طبقات منفی در حال اجرا میباشد.

اجرای قرنیز پله ها در طبقات مثبت شمالی و جنوبی آغاز گردیده است.

سنگ کاری پله های طبقات روزمینی در حال اجرا میباشد.

سنگ کاری و نصب سنگ توالی سرویسهای بهداشتی در حال اجرا میباشد.



جدول شماره ۱۱- گزارش وضعیت پیشرفت وزنی عملیات سفت کاری (درصد وزنی در کل پروژه معادل ۱۳ درصد میباشد)

الف) پارت شمالی (۶۰ درصد)

W.B.S	شرح عملیات	واحد	مقدار کل	مقدار انجام شده	درصد انجام شده	درصد وزنی	درصد پیشرفت فیزیکی
۴,۷,۱,۱	بلوکاژ کف طبقه منفی هفت	درصد	۱۰۰	۱۰۰	۱۰۰	۱	۱
۴,۷,۱,۲	تیغه چینی های طبقات زیر زمین	درصد	۱۰۰	۱۰۰	۱۰۰	۵	۵
۴,۷,۱,۳	اندود سیمانی و نصب چهار چوب های زیر زمین	درصد	۱۰۰	۱۰۰	۱۰۰	۳	۳
۴,۷,۱,۴	کفسازی طبقات زیر زمین	درصد	۱۰۰	۱۰۰	۱۰۰	۶	۶
۴,۷,۱,۵	تیغه چینی طبقات رو زمین	درصد	۱۰۰	۳۹	۳۹	۳۵	۱۳,۶۵
۴,۷,۱,۶	اندود گچ و خاک و نصب چهارچوب طبقات	درصد	۱۰۰	۳۸	۳۸	۲۲	۸,۳۶
۴,۷,۱,۷	کفسازی طبقات رو زمین	درصد	۱۰۰	۳۳	۳۳	۷	۲,۳۱
۴,۷,۱,۸	زیر سازی سقف کاذب	درصد	۱۰۰		۰	۲۱	۰

ب) پارت جنوبی (۴۰ درصد)

۴,۷,۲,۱	بلوکاژ کف طبقه منفی هفت	درصد	۱۰۰	۱۰۰	۱۰۰,۰۰	۱	۱
۴,۷,۲,۲	تیغه چینی های طبقات زیر زمین	درصد	۱۰۰	۱۰۰	۱۰۰,۰۰	۵	۵
۴,۷,۲,۳	اندود سیمانی و نصب چهار چوب های زیر زمین	درصد	۱۰۰	۱۰۰	۱۰۰,۰۰	۳	۳
۴,۷,۲,۴	کفسازی طبقات زیر زمین	درصد	۱۰۰	۱۰۰	۱۰۰,۰۰	۶	۶
۴,۷,۲,۵	تیغه چینی طبقات رو زمین	درصد	۱۰۰	۳۴	۳۴	۳۵	۱۱,۹
۴,۷,۲,۶	اندود گچ و خاک و نصب چهارچوب طبقات	درصد	۱۰۰	۳۲	۳۲	۲۲	۷,۰۴
۴,۷,۲,۷	کفسازی طبقات رو زمین	درصد	۱۰۰	۳۷	۳۷	۷	۲,۵۹
۴,۷,۲,۸	زیر سازی سقف کاذب	درصد	۱۰۰		۰,۰۰	۲۱	۰

جمع کل پیشرفت پارت شمالی

۲۳,۵۹

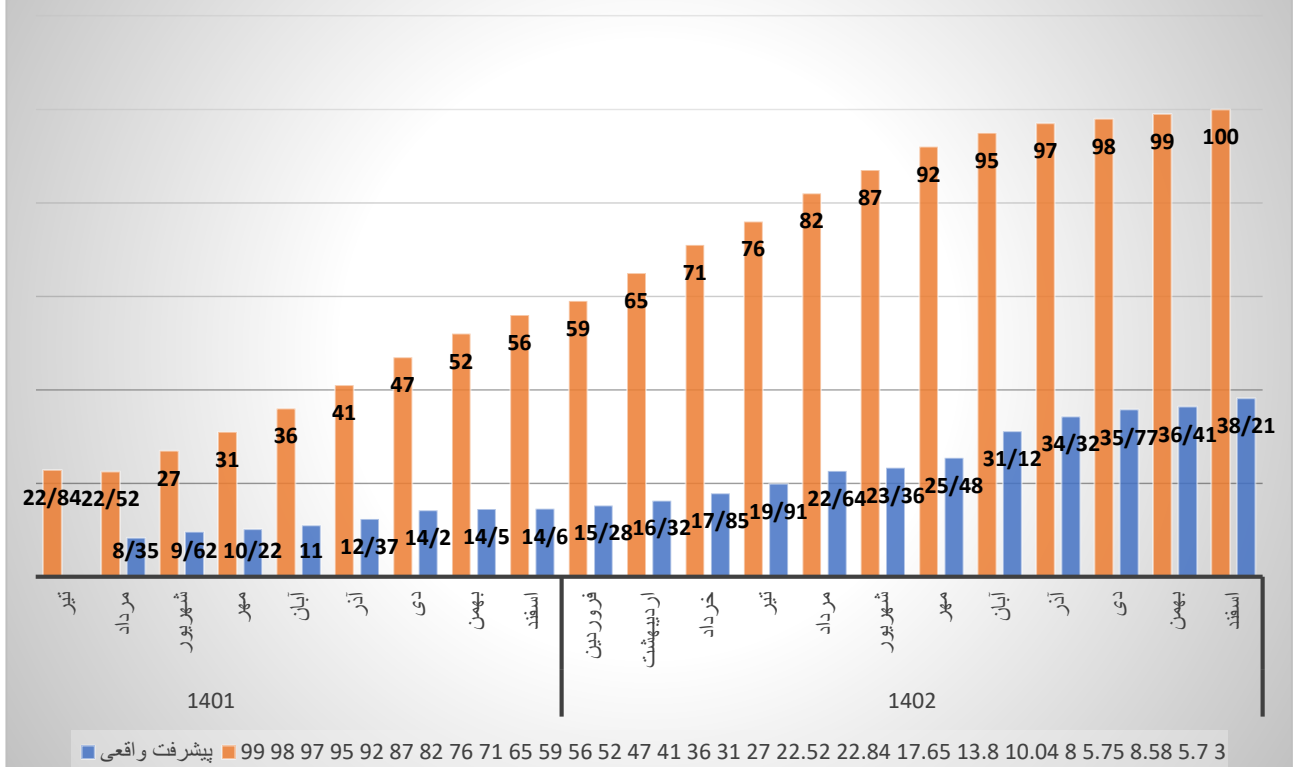
جمع کل پیشرفت پارت جنوبی

۱۴,۶۱۲



۴,۹۶۷	جمع کل پیشرفت فیزیکی عملیات اجرای عملیات سفت کاری
۱۳	پیشرفت فیزیکی مورد انتظار طبق برنامه زمانبندی تفصیلی در پایان اسفند ماه سال ۱۴۰۲
-۸,۰۳۳	وضعیت تقدم (+) و یا تاخر (-) عملیات اجرایی نسبت به برنامه زمانبندی تفصیلی

نمودار پیشرفت عملیات سفت کاری





۳-۸ عملیات نازک کاری

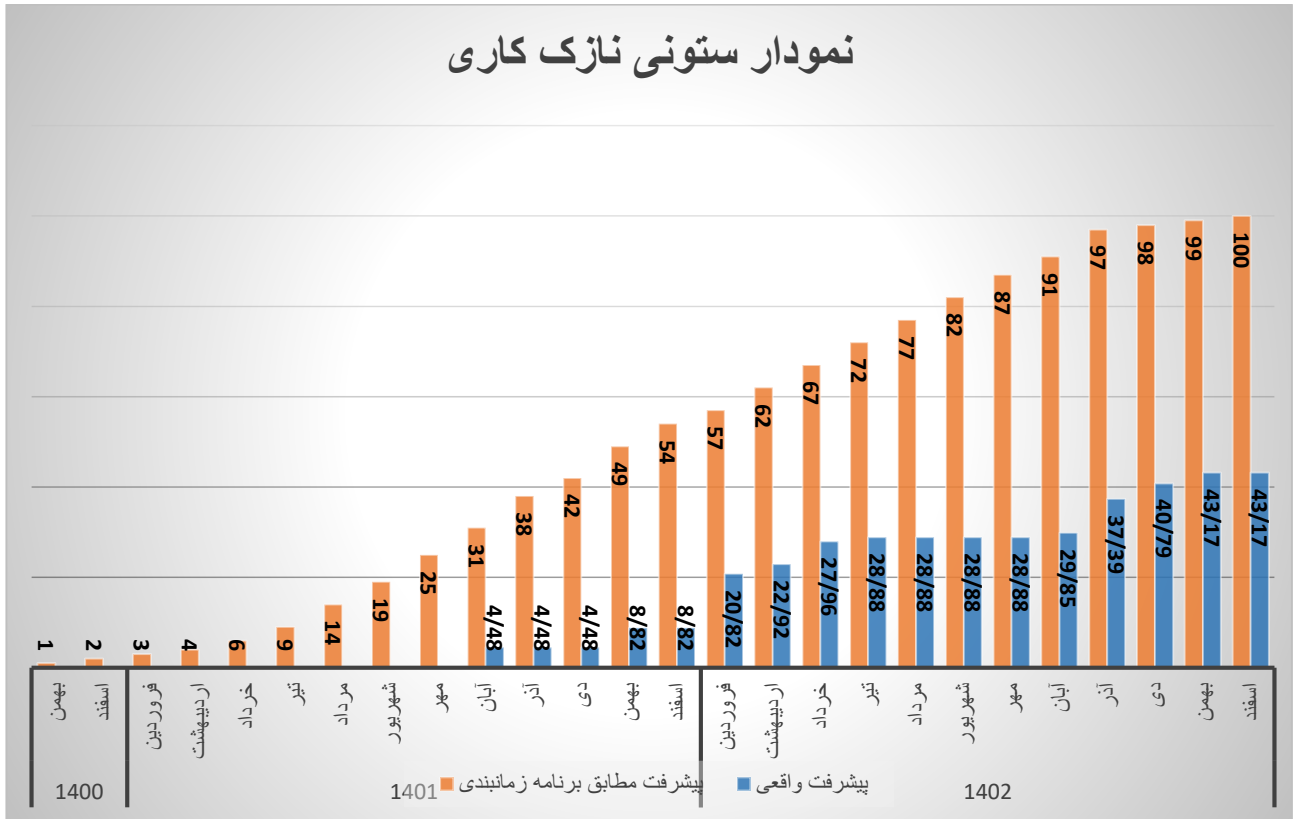
نازک کاری راه پله های طبقات منفی در حال اجرا میباشد.
نازک کاری دیوارها در طبقات ۱ و ۲ و ۳ و ۴ شمالی به اتمام رسید.
نازک کاری دیوارها در طبقات ۱ و ۲ و ۳ و ۴ جنوبی به اتمام رسید.

جدول شماره ۱۲- گزارش وضعیت پیشرفت وزنی عملیات نازک کاری (درصد وزنی در کل پروژه معادل ۶ درصد میباشد)

الف) پارت شمالی (۶۰ درصد)							
W.B.S	شرح عملیات	واحد	مقدار کل	مقدار انجام شده	درصد انجام شده	درصد وزنی	درصد پیشرفت فیزیکی
۴,۸,۱,۱	اندود نهایی دیوارهای زیر زمین	درصد	۱۰۰	۹۵	۹۵	۷	۶,۶۵
۴,۸,۱,۲	کفسازی نهایی زیر زمین	درصد	۱۰۰	۹۵	۹۵	۱۴	۱۳,۳
۴,۸,۱,۳	نصب سنگ عایق و کفسازی سرویس ها	درصد	۱۰۰		۰	۱۵	۰
۴,۸,۱,۴	کاشی و سرامیک سرویسها	درصد	۱۰۰	۴۰	۴۰	۳۰	۱۲
۴,۸,۱,۵	سفید کاری دیوارها	درصد	۱۰۰	۳۵	۳۵	۳۴	۱۱,۹
ب) پارت جنوبی (۴۰ درصد)							
۴,۸,۲,۱	اندود نهایی دیوارهای زیر زمین	درصد	۱۰۰	۹۵	۹۵	۷	۶,۶۵
۴,۸,۲,۲	کفسازی نهایی زیر زمین	درصد	۱۰۰	۹۵	۹۵	۱۴	۱۳,۳
۴,۸,۲,۳	نصب سنگ عایق و کفسازی سرویس ها	درصد	۱۰۰		۰,۰۰	۱۵	۰
۴,۸,۲,۴	کاشی و سرامیک سرویسها	درصد	۱۰۰	۴۰	۴۰	۳۰	۱۲
۴,۸,۲,۵	سفید کاری دیوارها	درصد	۱۰۰	۳۰	۳۰	۳۴	۱۰,۲
۲۶,۳۱	جمع کل پیشرفت پارت شمالی						
۱۶,۸۶	جمع کل پیشرفت پارت جنوبی						
۲,۵۹	جمع کل پیشرفت فیزیکی عملیات اجرای نازک کاری						
۶	پیشرفت فیزیکی مورد انتظار طبق برنامه زمانبندی تفصیلی در پایان اسفند ماه سال ۱۴۰۲						
-۳,۴۱	وضعیت تقدم (+) و یا تاخر (-) عملیات اجرایی نسبت به برنامه زمانبندی تفصیلی						



نمودار ستونی نازک کاری



۳-۹ خرید تجهیزات مکانیکی

جدول شماره ۱۳- گزارش وضعیت پیشرفت وزنی خرید تجهیزات مکانیکی (درصد وزنی در کل پروژه معادل ۱۰,۵ درصد میباشد)							
خرید و بازرسی تجهیزات مکانیکی							
W.B.S	شرح عملیات	واحد	مقدار کل	مقدار انجام شده	درصد انجام شده	درصد وزنی	درصد پیشرفت فیزیکی
۵,۱,۱,۱	خرید اسانسور ها	درصد	۱۰۰	۱۰۰	۱۰۰	۸	۸
۵,۱,۱,۱۵	خرید لوله های فاضلاب	درصد	۱۰۰	۳۰	۳۰	۱۰	۳



۰	۰	۰	۰	۱۰۰	درصد	بازرسی لوله های فاضلاب	۵,۱,۱,۱۶
۱	۱۰	۱۰	۱۰	۱۰۰	درصد	خرید لوله های سرد و گرم	۵,۱,۱,۱۷
۰	۲۰	۰	۰	۱۰۰	درصد	خرید تجهیزات استخر سونا جکوزی	۵,۱,۱,۲۰
۰	۳	۰	۰	۱۰۰	درصد	خرید هواکش ها	۵,۱,۱,۱۲
۰	۰	۰	۰	۱۰۰	درصد	بازرسی هواکش ها	۵,۱,۱,۱۳
۰,۵	۱۰	۵	۵	۱۰۰	درصد	خرید سیستم آبرسانی	۵,۱,۱,۱۹
۰	۱۰	۰	۰	۱۰۰	درصد	خرید چیلر ها	۵,۱,۱,۲
۰	۰	۰	۰	۱۰۰	درصد	بازرسی چیلر ها	۵,۱,۱,۳
۰	۳	۰	۰	۱۰۰	درصد	خرید دیگ فولادی	۵,۱,۱,۶
۰	۰	۰	۰	۱۰۰	درصد	بازرسی دیگ فولادی	۵,۱,۱,۷
۰	۵	۰	۰	۱۰۰	درصد	خرید پمپ های سانتریفیوژ	۵,۱,۱,۴
۰	۰	۰	۰	۱۰۰	درصد	بازرسی پمپ های سانتریفیوژ	۵,۱,۱,۵
۰	۵	۰	۰	۱۰۰	درصد	خرید مشعل های موتورخانه	۵,۱,۱,۸
۰	۰	۰	۰	۱۰۰	درصد	بازرسی مشعل های موتورخانه	۵,۱,۱,۹
۰,۴	۸	۵	۵	۱۰۰	درصد	سیستم اطفای حریق	۵,۱,۱,۱۴
۲,۵	۵	۵۰	۵۰	۱۰۰	درصد	خرید فن کویل ها	۵,۱,۱,۱۰
۰	۰	۰	۰	۱۰۰	درصد	بازرسی فن کویل ها	۵,۱,۱,۱۱
۰	۳	۰	۰	۱۰۰	درصد	خرید شیر آلات کروم	۵,۱,۱,۱۸

۲۰

نصب تجهیزات مکانیکال

درصد پیشرفت فیزیکی	درصد وزنی	درصد انجام شده	مقدار انجام شده	مقدار کل	واحد	شرح عملیات	W.B.S
۰	۲۰	۰	۰	۱۰۰	درصد	نصب تجهیزات استخر سونا جکوزی	۵,۱,۲,۸
۰	۵	۰	۰	۱۰۰	درصد	نصب هواکش ها	۵,۱,۲,۵
۰	۱۰	۰	۰	۱۰۰	درصد	نصب سیستم آبرسانی	۵,۱,۲,۷



۰	۱۵	۰	۰	۱۰۰	درصد	نصب چیلر ها	۵,۱,۲,۲
۰	۲۳	۰	۰	۱۰۰	درصد	نصب تجهیزات موتورخانه	۵,۱,۲,۳
۰	۱۲	۰	۰	۱۰۰	درصد	نصب سیستم اطفای حریق	۵,۱,۲,۶
۰	۱۵	۰	۰	۱۰۰	درصد	نصب آسانسور ها	۵,۱,۲,۱
۱۲,۳۲	جمع کل پیشرفت خرید تجهیزات						
۱,۳۹	جمع کل پیشرفت فیزیکی						
۹,۸۷	پیشرفت فیزیکی مورد انتظار طبق برنامه زمانبندی تفصیلی در پایان اسفند ماه سال ۱۴۰۲						
-۱۰,۷۵	وضعیت تقدم (+) و یا تاخر (-) عملیات اجرایی نسبت به برنامه زمانبندی تفصیلی						

جدول شماره ۱۴ - گزارش وضعیت پیشرفت وزنی عملیات پایان یافته و در دست اقدام پروژه



۱- طراحی و برنامه ریزی					
درصد طبق برنامه	درصد انجام شده	تاریخ خاتمه طبق برنامه	تاریخ شروع طبق برنامه	شرح عملیات	W.B.S
۱۰۰	۱۰۰	۱۶/۰۵/۱۳۹۹	۱۹/۰۳/۱۳۹۹	طراحی مرحله اول	۲,۱
۱۰۰	۱۰۰	۲۱/۰۳/۱۳۹۹	۱۹/۰۳/۱۳۹۹	نقشه برداری	۲,۱,۱
۱۰۰	۱۰۰	۲۳/۰۳/۱۳۹۹	۱۹/۰۳/۱۳۹۹	مطالعات زمین شناسی	۲,۲,۲
۱۰۰	۱۰۰	۱۳۹۹/۰۴/۰۷	۲۴/۰۳/۱۳۹۹	نقشه های اولیه معماری	۲,۲,۳
۱۰۰	۱۰۰	۲۲/۰۴/۱۳۹۹	۱۳۹۹/۰۴/۰۸	مطالعات اولیه سازه	۲,۲,۴
۱۰۰	۱۰۰	۳۰/۰۴/۱۳۹۹	۲۳/۰۴/۱۳۹۹	هماهنگی سازه و معماری	۲,۲,۵
۱۰۰	۶۰	۱۸/۰۶/۱۳۹۹	۲۰/۰۵/۱۳۹۹	برنامه ریزی و مجوزها	۲,۲
۱۰۰	۱۰۰	۱۸/۰۶/۱۳۹۹	۲۰/۰۵/۱۳۹۹	برنامه زمانبندی کلی	۲,۲,۱
۱۰۰	۵۰	۱۸/۰۶/۱۳۹۹	۰۴/۰۶/۱۳۹۹	پوشش های بیمه ای پروژه	۲,۲,۲
۱۰۰	۷۷	۱۹/۱۱/۱۳۹۹	۲۰/۰۵/۱۳۹۹	طراحی مرحله دوم	۲,۳
۱۰۰	۸۵	۱۷/۰۸/۱۳۹۹	۲۰/۰۵/۱۳۹۹	نقشه های مرحله دوم معماری	۲,۳,۱
۱۰۰	۸۵	۰۲/۰۹/۱۳۹۹	۰۴/۰۶/۱۳۹۹	نقشه های مرحله دوم سازه	۲,۳,۲
۱۰۰	۷۵	۱۷/۰۹/۱۳۹۹	۰۳/۰۷/۱۳۹۹	نقشه های مرحله دوم مکانیک	۲,۳,۳
۱۰۰	۷۵	۲۹/۰۹/۱۳۹۹	۱۵/۰۷/۱۳۹۹	نقشه های مرحله دوم برق	۲,۳,۴
۱۰۰	۴۰	۲۹/۱۰/۱۳۹۹	۳۰/۰۹/۱۳۹۹	هماهنگی بین دیسپلینها و نهایی شدن مرحله دوم	۲,۳,۵
۱۰۰	۰	۱۹/۱۱/۱۳۹۹	۲۹/۱۰/۱۳۹۹	تایید مرحله دوم توسط تعاونی	۲,۳,۶
درصد طبق برنامه	درصد انجام شده	تاریخ خاتمه طبق برنامه	تاریخ شروع طبق برنامه	شرح عملیات	W.B.S
۱۰۰	۰	۱۵/۰۶/۱۴۰۰	۲۰/۱۱/۱۳۹۹	طراحی تفصیلی	۲,۴
۱۰۰	۰	۳۱/۰۵/۱۴۰۰	۲۰/۱۱/۱۳۹۹	نقشه های تفصیلی معماری	۲,۴,۱
۱۰۰	۰	۳۱/۰۵/۱۴۰۰	۲۰/۱۱/۱۳۹۹	نقشه های تفصیلی سازه	۲,۴,۲
۱۰۰	۰	۱۵/۰۶/۱۴۰۰	۲۱/۰۱/۱۴۰۰	نقشه های معماری داخلی	۲,۴,۳
۱۰۰	۰	۰۱/۰۵/۱۴۰۰	۲۰/۱۱/۱۳۹۹	نقشه های تفصیلی مکانیک	۲,۴,۴
۱۰۰	۰	۳۱/۰۵/۱۴۰۰	۲۰/۱۲/۱۳۹۹	نقشه های تفصیلی برق	۲,۴,۵
۲- تجهیز کارگاه					
۱۰۰	۱۰۰	۱۹/۰۵/۱۳۹۹	۱۹/۰۳/۱۳۹۹	تجهیز اولیه	۳,۱



۱۰۰	۱۰۰	۲۶/۰۳/۱۳۹۹	۲۲/۰۳/۱۳۹۹	تسطیح و محصور کردن زمین	۳,۱,۱
۱۰۰	۱۰۰	۲۶/۰۳/۱۳۹۹	۱۹/۰۳/۱۳۹۹	تامین تانکر آب و ژنراتور	۳,۱,۲
۱۰۰	۱۰۰	۰۹/۰۵/۱۳۹۹	۲۷/۰۳/۱۳۹۹	استقرار کانکسهای دفتری	۳,۱,۳
۱۰۰	۱۰۰	۱۹/۰۵/۱۳۹۹	۰۶/۰۴/۱۳۹۹	استقرار کانکسهای کارگری	۳,۱,۴
۱۰۰	۱۰۰	۲۹/۱۱/۱۳۹۹	۱۰/۰۵/۱۳۹۹	احداث ابنیه و تاسیسات پشتیبانی	۳,۲
۱۰۰	۱۰۰	۳۱/۰۵/۱۳۹۹	۱۰/۰۵/۱۳۹۹	تامین زمین	۳,۲,۱
۱۰۰	۱۰۰	۳۰/۰۶/۱۳۹۹	۰۱/۰۶/۱۳۹۹	احداث موتور خانه	۳,۲,۲
۱۰۰	۱۰۰	۲۹/۰۷/۱۳۹۹	۳۱/۰۶/۱۳۹۹	احداث انبار	۳,۲,۳
۱۰۰	۱۰۰	۱۴/۰۸/۱۳۹۹	۳۱/۰۶/۱۳۹۹	احداث باسکول	۳,۲,۴
درصد طبق برنامه	درصد انجام شده	تاریخ خاتمه طبق برنامه	تاریخ شروع طبق برنامه	شرح عملیات	W.B.S
۱۰۰	۱۰۰	۲۹/۰۸/۱۳۹۹	۳۰/۰۷/۱۳۹۹	احداث آزمایشگاه	۳,۲,۵
۱۰۰	۱۰۰	۲۹/۱۰/۱۳۹۹	۳۰/۰۸/۱۳۹۹	احداث پچینگ	۳,۲,۶
۱۰۰	۱۰۰	۲۹/۱۱/۱۳۹۹	۱۵/۱۰/۱۳۹۹	احداث تعمیرگاه	۳,۲,۷
۱۰۰	۱۰۰	۲۹/۱۱/۱۳۹۹	۱۰/۰۵/۱۳۹۹	اخذ انشعابات تاسیساتی	۳,۳
۱۰۰	۱۰۰	۲۸/۰۶/۱۳۹۹	۱۰/۰۵/۱۳۹۹	اخذ انشعاب تلفن و اینترنت	۳,۳,۱
۱۰۰	۱۰۰	۲۹/۰۹/۱۳۹۹	۳۱/۰۶/۱۳۹۹	اخذ انشعاب گاز	۳,۳,۲
۱۰۰	۱۰۰	۰۲/۱۱/۱۳۹۹	۲۹/۰۶/۱۳۹۹	اخذ انشعاب برق	۳,۳,۳
۱۰۰	۱۰۰	۲۹/۱۱/۱۳۹۹	۳۰/۰۹/۱۳۹۹	اخذ انشعاب آب	۳,۳,۴
۳- عملیات اجرایی					
درصد طبق برنامه	درصد انجام شده	تاریخ خاتمه طبق برنامه	تاریخ شروع طبق برنامه	شرح عملیات	W.B.S
۱۰۰,۰۰	۴۷,۶۸	۱۶/۰۵/۱۴۰۲	۱۴/۱۰/۱۴۰۰	اجرای اسکلت و سقفهای رو زمینی برج شمالی	۴,۴,۱
۱۰۰	۱۰۰,۰۰	۰۱/۰۲/۱۴۰۱	۱۴/۱۰/۱۴۰۰	طبقه همکف	۴,۴,۱,۱
۱۰۰	۱۰۰,۰۰	۲۱/۰۲/۱۴۰۱	۰۴/۱۲/۱۴۰۰	مزانین	۴,۴,۱,۲
۱۰۰	۱۰۰,۰۰	۱۰/۰۳/۱۴۰۱	۲۴/۱۲/۱۴۰۰	طبقه اول	۴,۴,۱,۳
۱۰۰	۱۰۰,۰۰	۳۰/۰۳/۱۴۰۱	۰۲/۰۲/۱۴۰۱	طبقه دوم	۴,۴,۱,۴
۱۰۰	۱۰۰,۰۰	۱۹/۰۴/۱۴۰۱	۲۲/۰۲/۱۴۰۱	طبقه سوم	۴,۴,۱,۵
۱۰۰	۱۰۰,۰۰	۰۸/۰۵/۱۴۰۱	۱۱/۰۳/۱۴۰۱	طبقه چهارم	۴,۴,۱,۶



۱۰۰	۱۰۰,۰۰	۲۸/۰۵/۱۴۰۱	۳۱/۰۳/۱۴۰۱	طبقه پنجم	۴,۴,۱,۷
۱۰۰	۱۰۰,۰۰	۱۷/۰۶/۱۴۰۱	۲۰/۰۴/۱۴۰۱	طبقه ششم	۴,۴,۱,۸
۱۰۰	۱۰۰,۰۰	۰۶/۰۷/۱۴۰۱	۰۹/۰۵/۱۴۰۱	طبقه هفتم	۴,۴,۱,۹
۱۰۰	۱۰۰,۰۰	۲۶/۰۷/۱۴۰۱	۲۹/۰۵/۱۴۰۱	طبقه هشتم	۴,۴,۱,۱۰
۱۰۰	۱۰۰,۰۰	۱۶/۰۸/۱۴۰۱	۱۸/۰۶/۱۴۰۱	طبقه نهم	۴,۴,۱,۱۱
۱۰۰	۱۰۰,۰۰	۰۶/۰۹/۱۴۰۱	۰۷/۰۷/۱۴۰۱	طبقه دهم	۴,۴,۱,۱۲
۱۰۰	۴۲,۰۲	۲۶/۰۹/۱۴۰۱	۲۷/۰۷/۱۴۰۱	طبقه یازدهم	۴,۴,۱,۱۳
۱۰۰	۰,۰۰	۱۶/۱۰/۱۴۰۱	۱۷/۰۸/۱۴۰۱	طبقه دوازدهم	۴,۴,۱,۱۴
۱۰۰	۰,۰۰	۰۶/۱۱/۱۴۰۱	۰۷/۰۹/۱۴۰۱	طبقه سیزدهم	۴,۴,۱,۱۵
۱۰۰	۰,۰۰	۲۶/۱۱/۱۴۰۱	۲۷/۰۹/۱۴۰۱	طبقه چهاردهم	۴,۴,۱,۱۶
۱۰۰	۰,۰۰	۱۶/۱۲/۱۴۰۱	۱۷/۱۰/۱۴۰۱	طبقه پانزدهم	۴,۴,۱,۱۷
۱۰۰	۰,۰۰	۲۵/۰۱/۱۴۰۲	۰۷/۱۱/۱۴۰۱	طبقه شانزدهم	۴,۴,۱,۱۸
۱۰۰	۰,۰۰	۱۴/۰۲/۱۴۰۲	۲۷/۱۱/۱۴۰۱	طبقه هفدهم	۴,۴,۱,۱۹
۱۰۰	۰,۰۰	۰۳/۰۳/۱۴۰۲	۱۷/۱۲/۱۴۰۱	طبقه هجدهم	۴,۴,۱,۲۰
۱۰۰	۰,۰۰	۲۳/۰۳/۱۴۰۲	۲۶/۰۱/۱۴۰۲	طبقه نوزدهم	۴,۴,۱,۲۱
۱۰۰	۰,۰۰	۱۲/۰۴/۱۴۰۲	۱۵/۰۲/۱۴۰۲	طبقه بیستم	۴,۴,۱,۲۲
۱۰۰	۰,۰۰	۰۱/۰۵/۱۴۰۲	۰۴/۰۳/۱۴۰۲	طبقه بیست و یکم	۴,۴,۱,۲۳
۱۰۰	۰,۰۰	۱۶/۰۵/۱۴۰۲	۰۸/۰۴/۱۴۰۲	طبقه بیست و دوم	۴,۴,۱,۲۴
۱۰۰,۰۰	۴۳,۲۹	۲۷/۰۸/۱۴۰۲	۱۹/۰۱/۱۴۰۱	اجرای اسکلت و سقفهای رو زمینی برج جنوبی	۴,۴,۱
۱۰۰	۱۰۰,۰۰	۱۵/۰۴/۱۴۰۱	۱۹/۰۱/۱۴۰۱	طبقه همکف	۴,۴,۲,۱
۱۰۰	۱۰۰,۰۰	۰۵/۰۵/۱۴۰۱	۰۸/۰۳/۱۴۰۱	مزانین	۴,۴,۲,۲
۱۰۰	۱۰۰,۰۰	۲۶/۰۵/۱۴۰۱	۲۹/۰۳/۱۴۰۱	طبقه اول	۴,۴,۲,۳
۱۰۰	۱۰۰,۰۰	۱۶/۰۶/۱۴۰۱	۱۹/۰۴/۱۴۰۱	طبقه دوم	۴,۴,۲,۴
۱۰۰	۱۰۰,۰۰	۰۶/۰۷/۱۴۰۱	۰۹/۰۵/۱۴۰۱	طبقه سوم	۴,۴,۲,۵
۱۰۰	۱۰۰,۰۰	۲۷/۰۷/۱۴۰۱	۳۰/۰۵/۱۴۰۱	طبقه چهارم	۴,۴,۲,۶
۱۰۰	۱۰۰,۰۰	۱۸/۰۸/۱۴۰۱	۲۰/۰۶/۱۴۰۱	طبقه پنجم	۴,۴,۲,۷
۱۰۰	۱۰۰,۰۰	۰۹/۰۹/۱۴۰۱	۱۰/۰۷/۱۴۰۱	طبقه ششم	۴,۴,۲,۸
۱۰۰	۱۰۰,۰۰	۳۰/۰۹/۱۴۰۱	۰۱/۰۸/۱۴۰۱	طبقه هفتم	۴,۴,۲,۹
۱۰۰	۱۰۰,۰۰	۲۱/۱۰/۱۴۰۱	۲۲/۰۸/۱۴۰۱	طبقه هشتم	۴,۴,۲,۱۰
۱۰۰	۱۰۰,۰۰	۱۲/۱۱/۱۴۰۱	۱۳/۰۹/۱۴۰۱	طبقه نهم	۴,۴,۲,۱۱
۱۰۰	۳۲,۲۲	۰۳/۱۲/۱۴۰۱	۰۴/۱۰/۱۴۰۱	طبقه دهم	۴,۴,۲,۱۲
۱۰۰	۰,۰۰	۲۴/۱۲/۱۴۰۱	۲۵/۱۰/۱۴۰۱	طبقه یازدهم	۴,۴,۲,۱۳
۱۰۰	۰,۰۰	۰۳/۰۲/۱۴۰۲	۱۶/۱۱/۱۴۰۱	طبقه دوازدهم	۴,۴,۲,۱۴



۱۰۰	۰,۰۰	۲۴/۰۲/۱۴۰۲	۰۷/۱۲/۱۴۰۱	طبقه سیزدهم	۴,۴,۲,۱۵
۱۰۰	۰,۰۰	۱۴/۰۳/۱۴۰۲	۱۷/۰۱/۱۴۰۲	طبقه چهاردهم	۴,۴,۲,۱۶
۱۰۰	۰,۰۰	۰۴/۰۴/۱۴۰۲	۰۷/۰۲/۱۴۰۲	طبقه پانزدهم	۴,۴,۲,۱۷
۱۰۰	۰,۰۰	۲۵/۰۴/۱۴۰۲	۲۸/۰۲/۱۴۰۲	طبقه شانزدهم	۴,۴,۲,۱۸
۱۰۰	۰,۰۰	۱۵/۰۵/۱۴۰۲	۱۸/۰۳/۱۴۰۲	طبقه هفدهم	۴,۴,۲,۱۹
۱۰۰	۰,۰۰	۰۵/۰۶/۱۴۰۲	۰۸/۰۴/۱۴۰۲	طبقه هجدهم	۴,۴,۲,۲۰
۱۰۰	۰,۰۰	۲۶/۰۶/۱۴۰۲	۲۹/۱۴۰۲۸۰۴	طبقه نوزدهم	۴,۴,۲,۲۱
۱۰۰	۰,۰۰	۱۶/۰۷/۱۴۰۲	۱۹/۰۵/۱۴۰۲	طبقه بیستم	۴,۴,۲,۲۲
۱۰۰	۰,۰۰	۰۷/۰۸/۱۴۰۲	۰۹/۰۶/۱۴۰۲	طبقه بیست و یکم	۴,۴,۲,۲۳
۱۰۰	۰,۰۰	۲۷/۰۸/۱۴۰۲	۱۸/۰۷/۱۴۰۲	طبقه بیست و دوم	۴,۴,۲,۲۴
درصد طبق برنامه	درصد انجام شده	تاریخ خاتمه طبق برنامه	تاریخ شروع طبق برنامه	شرح عملیات	W.B.S
۱۰۰,۰۰	۳۳,۸۶	۰۹/۰۸/۱۴۰۲	۲۹/۱۱/۱۴۰۱	تاسیسات مکانیکی برج های شمالی	۴,۵,۱
۱۰۰	۵۸	۰۹/۰۷/۱۴۰۲	۲۹/۱۱/۱۴۰۰	لوله های فاضلاب	۴,۵,۱,۱
۱۰۰	۴۹	۲۴/۰۷/۱۴۰۲	۱۴/۱۲/۱۴۰۰	لوله های اطفاء حریق	۴,۵,۱,۲
۱۰۰	۳۸	۲۴/۰۷/۱۴۰۲	۱۴/۱۲/۱۴۰۰	لوله های سرمایش و گرمایش	۴,۵,۱,۳
۱۰۰	۳۳	۰۹/۰۸/۱۴۰۲	۱۸/۰۱/۱۴۰۱	لوله های آب مصرفی	۴,۵,۱,۴
۱۰۰	۲۸	۰۹/۰۸/۱۴۰۲	۱۸/۰۱/۱۴۰۱	لوله های اگزاست	۴,۵,۱,۵
۱۰۰	۰	۳۰/۰۶/۱۴۰۲	۰۵/۰۲/۱۴۰۲	لوله های گاز شهری	۴,۵,۱,۶
۱۰۰,۰۰	۳۲,۴۳	۱۲/۱۰/۱۴۰۲	۰۹/۰۳/۱۴۰۱	تاسیسات مکانیکی برج های جنوبی	۴,۵,۲
۱۰۰	۵۷	۱۲/۰۹/۱۴۰۲	۰۹/۰۳/۱۴۰۱	لوله های فاضلاب	۴,۵,۲,۱
۱۰۰	۴۶	۲۷/۰۹/۱۴۰۲	۲۴/۰۳/۱۴۰۱	لوله های اطفاء حریق	۴,۵,۲,۲
۱۰۰	۳۳	۲۷/۰۹/۱۴۰۲	۲۴/۰۳/۱۴۰۱	لوله های سرمایش و گرمایش	۴,۵,۲,۳
۱۰۰	۳۳	۱۲/۱۰/۱۴۰۲	۰۸/۰۴/۱۴۰۱	لوله های آب مصرفی	۴,۵,۲,۴
۱۰۰	۲۸	۱۲/۱۰/۱۴۰۲	۰۸/۰۴/۱۴۰۱	لوله های اگزاست	۴,۵,۲,۵
۱۰۰	۰	۱۲/۱۰/۱۴۰۲	۱۵/۰۵/۱۴۰۲	لوله های گاز شهری	۴,۵,۲,۶
درصد طبق برنامه	درصد انجام شده	تاریخ خاتمه طبق برنامه	تاریخ شروع طبق برنامه	شرح عملیات	W.B.S



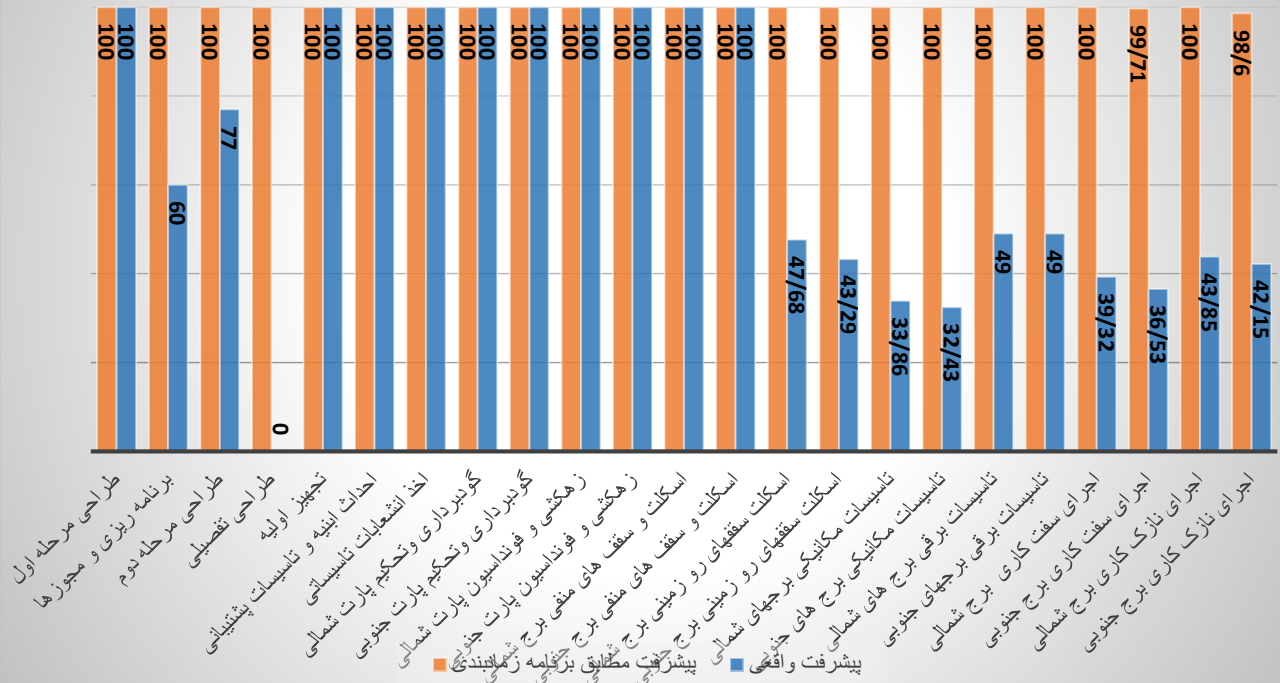
۱۰۰,۰۰	۴۹,۰۰	۲۴/۰۷/۱۴۰۲	۲۹/۱۱/۱۴۰۰	تاسیسات برقی برج های شمالی	۴,۶,۱
۱۰۰	۴۹	۰۹/۰۷/۱۴۰۲	۲۹/۱۱/۱۴۰۰	کابل های برق	۴,۶,۱,۱
۱۰۰	۴۹	۰۹/۰۷/۱۴۰۲	۲۹/۱۱/۱۴۰۰	کابل های جریان ضعیف	۴,۶,۱,۲
۱۰۰	۴۹	۲۴/۰۷/۱۴۰۲	۳۰/۰۲/۱۴۰۲	تابلوه های داخل طبقات	۴,۶,۱,۳
۱۰۰,۰۰	۴۹,۰۰	۲۷/۰۹/۱۴۰۲	۰۹/۰۳/۱۴۰۱	تاسیسات برقی برج های جنوبی	۴,۶,۲
۱۰۰	۴۹	۱۲/۰۹/۱۴۰۲	۰۹/۰۳/۱۴۰۱	کابل های برق	۴,۶,۲,۱
۱۰۰	۴۹	۱۲/۰۹/۱۴۰۲	۰۹/۰۳/۱۴۰۱	کابل های جریان ضعیف	۴,۶,۲,۲
۱۰۰	۴۹	۲۷/۰۹/۱۴۰۲	۳۱/۰۴/۱۴۰۲	تابلوه های داخل طبقات	۴,۶,۲,۳
درصد طبق برنامه	درصد انجام شده	تاریخ خاتمه طبق برنامه	تاریخ شروع طبق برنامه	شرح عملیات	W.B.S
۱۰۰,۰۰	۳۹,۳۲	۲۱/۰۹/۱۴۰۲	۲۹/۰۹/۱۴۰۰	اجرای سفت کاری برج های شمالی	۴,۷,۱
۱۰۰	۱۰۰,۰۰	۲۸/۱۰/۱۴۰۰	۲۹/۰۹/۱۴۰۰	بلوکاژ کف طبقه منفی هفت	۴,۷,۱,۱
۱۰۰	۱۰۰	۰۱/۰۲/۱۴۰۱	۲۹/۰۹/۱۴۰۰	تیغه چینی طبقات زیر زمین	۴,۷,۱,۲
۱۰۰	۱۰۰	۱۶/۰۲/۱۴۰۱	۱۴/۱۰/۱۴۰۰	اندود سیمانی و نصب چهارچوب های زیر زمین	۴,۷,۱,۳
۱۰۰	۱۰۰	۳۱/۰۲/۱۴۰۱	۱۴/۱۰/۱۴۰۰	کفسازی طبقات زیر زمین	۴,۷,۱,۴
۱۰۰	۳۹	۱۴/۰۷/۱۴۰۲	۰۱/۰۳/۱۴۰۱	تیغه چینی طبقات رو زمین	۴,۷,۱,۵
۱۰۰	۳۸	۰۵/۰۸/۱۴۰۲	۲۲/۰۳/۱۴۰۱	اندود گچ و خاک و نصب چهارچوب طبقات	۴,۷,۱,۶
۱۰۰	۳۳	۲۱/۰۹/۱۴۰۲	۰۶/۰۵/۱۴۰۱	کفسازی طبقات روی زمین	۴,۷,۱,۷
۱۰۰	۰	۳۰/۰۸/۱۴۰۲	۱۶/۰۴/۱۴۰۱	زیر سازی سقف کاذب	۴,۷,۱,۸
۹۹,۷۱	۳۶,۵۳	۱۹/۰۱/۱۴۰۳	۲۵/۱۲/۱۴۰۰	اجرای سفت کاری برج های جنوبی	۴,۷,۲
۱۰۰	۱۰۰,۰۰	۱۲/۰۲/۱۴۰۱	۲۵/۱۲/۱۴۰۰	بلوکاژ کف طبقه منفی هفت	۴,۷,۲,۱
۱۰۰	۱۰۰,۰۰	۰۹/۰۵/۱۴۰۱	۲۹/۰۱/۱۴۰۱	تیغه چینی طبقات زیر زمین	۴,۷,۲,۲
۱۰۰	۱۰۰	۲۴/۰۵/۱۴۰۱	۱۳/۰۲/۱۴۰۱	اندود سیمانی و نصب چهارچوب های زیر زمین	۴,۷,۲,۳
۱۰۰	۱۰۰	۰۸/۰۶/۱۴۰۱	۲۸/۰۲/۱۴۰۱	کفسازی طبقات زیر زمین	۴,۷,۲,۴
۱۰۰	۳۴	۱۷/۰۹/۱۴۰۲	۲۲/۰۵/۱۴۰۱	تیغه چینی طبقات رو زمین	۴,۷,۲,۵



۱۰۰	۳۲	۱۷/۱۱/۱۴۰۲	۲۰/۰۷/۱۴۰۱	اندود گچ و خاک و نصب چهار چوب طبقات	۴,۷,۲,۶
۹۵,۹۱	۳۷	۱۹/۰۱/۱۴۰۳	۰۲/۰۹/۱۴۰۱	کفسازی طبقات روی زمین	۴,۷,۲,۷
۱۰۰	۰	۰۸/۱۲/۱۴۰۲	۱۱/۰۸/۱۴۰۱	زیر سازی سقف کاذب	۴,۷,۲,۸
۱۰۰,۰۰	۴۳,۸۵	۱۹/۰۱/۱۴۰۳	۲۹/۱۰/۱۴۰۰	اجرای نازک کاری برج های شمالی	۴,۸,۱
۱۰۰	۹۵,۰۰	۳۱/۰۲/۱۴۰۱	۲۹/۱۰/۱۴۰۰	اندود نهایی دیوارهای زیر زمین	۴,۸,۱,۱
۱۰۰	۹۵	۲۶/۰۹/۱۴۰۱	۰۱/۰۳/۱۴۰۱	کفسازی نهایی زیر زمین	۴,۸,۱,۲
۱۰۰	۰	۳۰/۰۸/۱۴۰۲	۰۱/۰۴/۱۴۰۱	نصب سنگ عایق و کفسازی سرویس ها	۴,۸,۱,۳
۱۰۰	۴۰	۲۱/۰۹/۱۴۰۲	۲۲/۰۴/۱۴۰۱	کاشی و سرامیک سرویسها	۴,۸,۱,۴
۱۰۰	۳۵	۱۲/۱۰/۱۴۰۲	۱۲/۰۵/۱۴۰۱	سفید کاری دیوارها	۴,۸,۱,۵
۹۸,۶۰	۴۲,۱۵	۱۹/۰۱/۱۴۰۳	۲۸/۰۲/۱۴۰۱	اجرای نازک کاری برج های جنوبی	۴,۸,۲
۱۰۰	۹۵,۰۰	۰۸/۰۶/۱۴۰۱	۲۸/۰۲/۱۴۰۱	اندود نهایی دیوارهای زیر زمین	۴,۸,۲,۱
۱۰۰	۹۵	۲۶/۰۱/۱۴۰۲	۰۹/۰۶/۱۴۰۱	کفسازی نهایی زیر زمین	۴,۸,۲,۲
۱۰۰	۰	۰۳/۱۱/۱۴۰۲	۰۲/۰۶/۱۴۰۱	نصب سنگ عایق و کفسازی سرویس ها	۴,۸,۲,۳
۱۰۰	۴۰	۲۴/۱۱/۱۴۰۲	۲۳/۰۶/۱۴۰۱	کاشی و سرامیک سرویسها	۴,۸,۲,۴
۹۵,۸۷	۳۰	۱۹/۰۱/۱۴۰۳	۰۷/۰۹/۱۴۰۱	سفید کاری دیوارها	۴,۸,۲,۵



نمودار پیشرفت عملیات پایان یافته و در دست اقدام





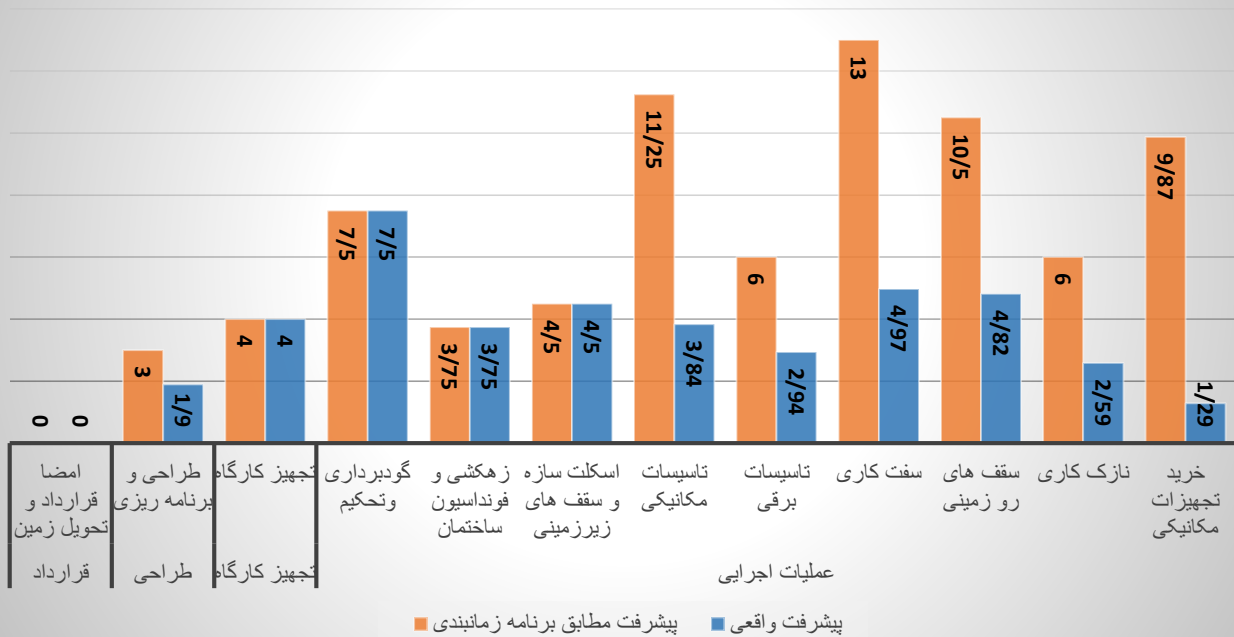
۴- گزارش پیشرفت فیزیکی پروژه:

تشریح کلی سرفصل های اصلی برنامه زمان بندی بر اساس توضیحات قید شده در برنامه زمانبندی تفصیلی میباشد که به جهت جلوگیری از ازدیاد حجم گزارش ماهیانه از ارائه مجدد آن خود داری گردیده و گزارش جمع بندی کلی به شرح زیر تقدیم میگردد:

جدول شماره ۱۵ - گزارش وضعیت پیشرفت فیزیکی کل پروژه تا تاریخ ۱۴۰۲/۱۲/۲۹					
درصد پیشرفت فیزیکی انجام شده	درصد پیشرفت مورد انتظار بر اساس برنامه زمانبندی تفصیلی		درصد پیشرفت در کل پروژه	شرح عملیات	W.B.S
	درصد پیشرفت	PROGRESS			
۰	۰	۰	۰	امضا قرارداد و تحویل زمین	۱
۱,۹۰۰	۳	۱۰۰	۳	طراحی و برنامه ریزی	۲
۴	۴	۱۰۰	۴	تجهیز کارگاه	۳
۳۶,۲۰	۷۲,۳۷	---	۷۵	عملیات اجرایی	۴
۷,۵	۷,۵	۱۰۰	۱۰	گود برداری و تحکیم	۴,۱
۳,۷۵	۳,۷۵	۱۰۰	۵	زهکشی و فونداسیون ساختمان	۴,۲
۴,۵۰	۴,۵۰	۱۰۰	۶	اسکلت سازه و سقفهای زیر زمینی	۴,۳
۴,۸۲۲	۱۰,۵۰	۱۰۰	۱۴	اسکلت سازه و سقفهای رو زمینی	۴,۴
۳,۸۳۹	۱۱,۲۵	۱۰۰	۱۵	تاسیسات مکانیکی	۴,۵
۲,۹۴	۶,۰۰	۱۰۰	۸	تاسیسات برقی	۴,۶
۴,۹۷	۱۳	۱۰۰	۱۷	سفت کاری	۴,۷
۲,۵۹	۶	۱۰۰	۸	نازک کاری	۴,۸
۱,۲۹	۹,۸۷	۹۴		خرید تجهیزات مکانیکی	۵,۱
۴۹				جمع کل پیشرفت فیزیکی پروژه:	

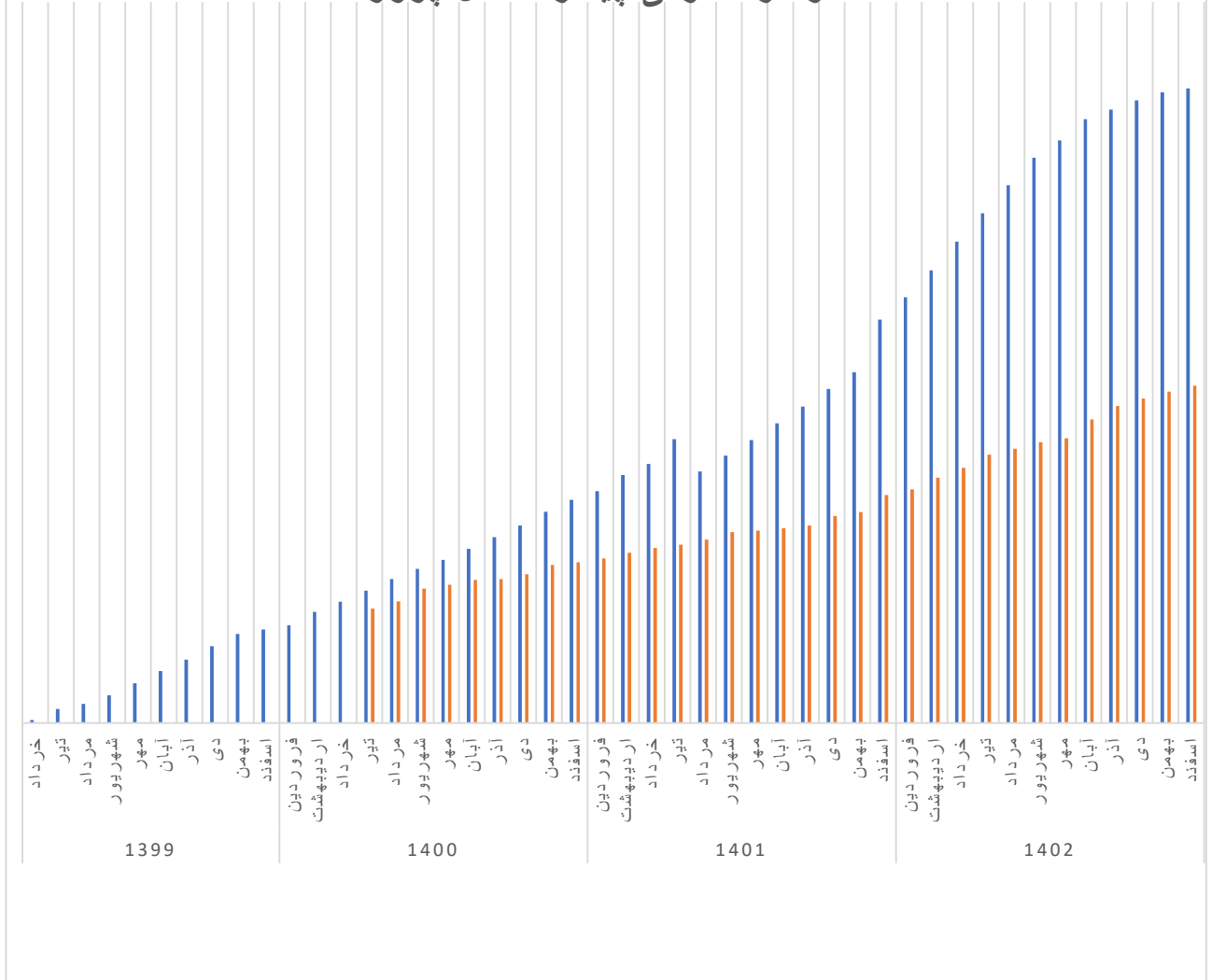


نمودار پیشرفت فیزیکی کل پروژه





نمودار ستونی پیشرفت کل پروژه





۵- منابع پروژه

جدول شماره ۱۶ - وضعیت ماشین آلات و تجهیزات در اسفند ماه سال ۱۴۰۲				
ردیف	شرح ماشین آلات	فعال	غیرفعال	مجموع
۱	بولدوزر	۰	۲۹	۲۹
۲	لودر	۲۴	۵	۲۹
۳	دبزل ژنراتور	۲۴	۵	۲۹
۴	پمپ بتن - دو دستگاه	۲۲	۳۶	۵۸
۵	بچینگ	۱۱	۱۸	۲۹
۶	تراک میکسر سه دستگاه	۲۲	۶۵	۸۷
۷	بابکت	۰	۲۹	۲۹
۸	دستگاه خم آرماتور - ۳ عدد	۷۲	۱۵	۸۷
۹	دستگاه خم و برش آرماتور	۲۴	۵	۲۹
۱۰	تاور کرین ۱۲ تن	۲۴	۵	۲۹
۱۱	تاور کرین ۸ تن	۲۴	۵	۲۹
۱۲	تاور کرین ۸ تن (شماره ۳)	۲۴	۵	۲۹
۱۲	آلیماک	۷۲	۱۵	۸۷
۱۳	دستگاه پلیسینگ بوم	۷	۲۲	۲۹
۱۴	رزوه زن - چهار دستگاه	۹۶	۲۰	۱۱۶
۱۵	خاموت زن - سه دستگاه	۷۲	۱۵	۸۷
۱۶	وانت - دو دستگاه	۴۸	۱۰	۵۸
۱۷	باسکول	۲۴	۵	۲۹
۱۸	کمپرسور هوا	۰	۰	۰



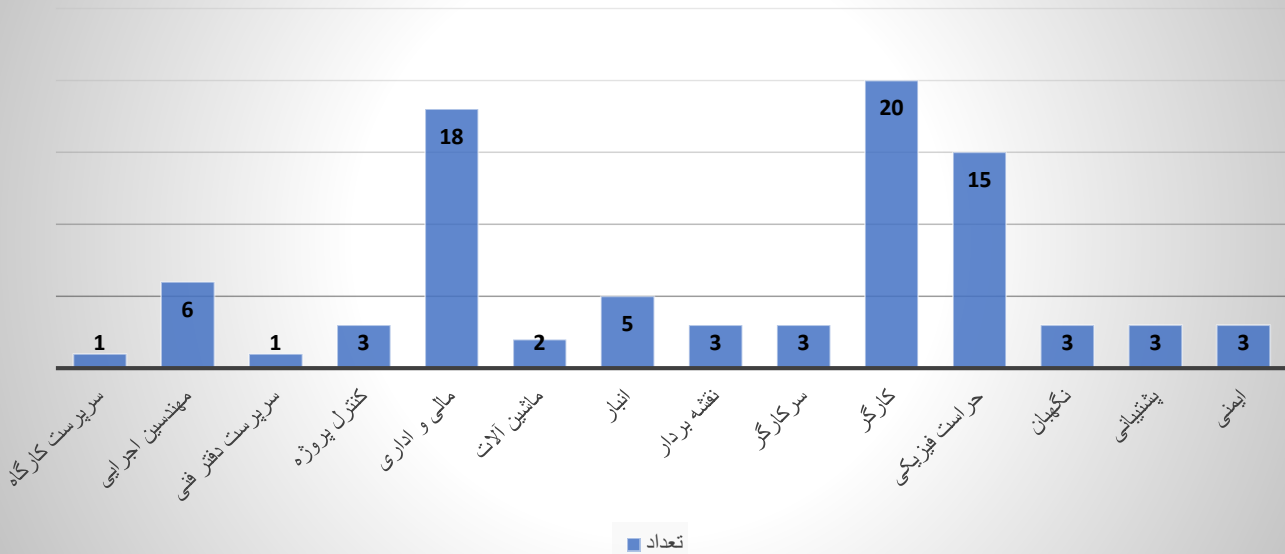
جدول شماره ۱۷ - شرح نیروی انسانی موجود در کارگاه در اسفند ماه سال ۱۴۰۲

ردیف	نیروی انسانی به تفکیک تخصص	تعداد
۱	سرپرست کارگاه	۱
۲	مهندسین اجرایی	۶
۳	سرپرست دفتر فنی	۱
۴	کنترل پروژه	۳
۵	مالی و اداری	۱۸
۶	ماشین آلات	۲
۷	انبار	۵
۸	نقشه بردار	۳
۹	سرکارگر	۳
۱۰	کارگر	۲۰
۱۱	حراست فیزیکی	۱۵
۱۲	نگهبان	۳
۱۳	پشتیبانی	۳
۱۴	ایمنی	۳

توضیح اینکه به دلیل عدم ارسال گزارش روزانه توسط شریک ، مشخصات و تعداد نیروهای فوق بر اساس رویت عوامل مدیریت کارگاهی تنظیم گردیده است .



نیروی انسانی به تفکیک تخصص



جدول شماره ۱۸ - شرح نیروهای انسانی پیمانکاران شاغل در پروژه

ردیف	پیمانکار	تعداد
۱	کیو بوید (اسکلت بتنی)	۶۰
۲	تاسیسات مکانیکی	۱۵
۳	تاسیسات برقی	۱۵

توضیح اینکه به دلیل عدم ارسال گزارش روزانه توسط شریک ، مشخصات و تعداد نیرو های فوق بر اساس رویت عوامل مدیریت کارگاهی تنظیم گردیده است .

جدول شماره ۱۹ - شرح مصالح وارده به کارگاه در اسفند ماه سال ۱۴۰۲

ردیف	مصالح و متریال
۱	ماسه
۲	وال مش
۳	شن
۴	لوله فاضلاب



آرماتور	۵
بلوک	۶
تاسیسات برق	۷
تاسیسات فاضلاب	۸
لوله های اطفای حریق	۹
سیمان	۱۰
لوله آب	۱۱
کاشی و سرامیک سرویس بهداشتی	۱۲

توضیح اینکه به دلیل عدم ارسال گزارش روزانه توسط شریک ، و همچنین ارسال و پخش مصالح در ساعات غیر کاری عوامل مدیریت کارگاهی مقدار مصالح فوق قابل اندازه گیری نمیباشد.

۶- فهرست کارهای پیش بینی شده در فروردین ماه سال ۱۴۰۳:

- تهیه و ارسال نقشه های تاسیسات برق و مکانیک از طرف شریک برای تعاونی
- هماهنگی در دیسپلین های معماری، سازه، برق و مکانیک و نهایی شدن فاز دو از طرف شریک
- نصب تابلوی اصلی برق ساختمان و کابل گذاری برق از پست منطقه تا تابلو از طرف شریک
- جبران عقب ماندگی در اجرای سقف طبقات رو زمینی بلوک شمالی و جنوبی.
- جبران عقب ماندگی در اجرای تاسیسات مکانیکی بلوک شمالی و جنوبی
- جبران عقب ماندگی در تاسیسات برقی بلوک شمالی و جنوبی
- جبران عقب ماندگی در تیغه چینی سقف های رو زمینی برج شمالی
- جبران عقب ماندگی در تیغه چینی سقف های رو زمینی برج جنوبی
- افزایش نیروهای اجرایی در پروژه
-



منشور اقلیم سازه
(سهامی خاص)

پروژه احداث مجتمع تجاری و مسکونی دنیز

عنوان: گزارش ماهیانه اسفند - ۱۴۰۲



گزارش تصویری پروژه

نمای کلی سازه از ضلع زاویه ی شرقی پروژه - اسفند ۱۴۰۲



منشور اقلیم سازه
(سهامی خاص)

پروژه احداث مجتمع تجاری و مسکونی دنیز

عنوان: گزارش ماهیانه اسفند - ۱۴۰۲



نمایی از ضلع شرقی پروژه - اسفند ۱۴۰۲

شماره صفحه: ۵۵

تاریخ: ۱۴۰۲/۱۲/۲۹

شناسه: ۴۱-MC - MR

گروه مطالعاتی: برنامه ریزی و کنترل پروژه



منشور اقلیم سازه
(سهامی خاص)

پروژه احداث مجتمع تجاری و مسکونی دنیز

عنوان: گزارش ماهیانه اسفند - ۱۴۰۲



نمایی از ضلع غربی پروژه - اسفند ماه ۱۴۰۲



منشور اقلیم سازه
(سهامی خاص)

پروژه احداث مجتمع تجاری و مسکونی دنیز

عنوان: گزارش ماهیانه اسفند - ۱۴۰۲



نمایی از سقف برج شمالی - اسفند ۱۴۰۲

شماره صفحه: ۵۷

تاریخ: ۱۴۰۲/۱۲/۲۹

شناسه: ۴۱-MC - MR

گروه مطالعاتی: برنامه ریزی و کنترل پروژه



منشور اقلیم سازه
(سهامی خاص)

پروژه احداث مجتمع تجاری و مسکونی دنیز

عنوان: گزارش ماهیانه اسفند - ۱۴۰۲





منشور اقلیم سازه
(سهامی خاص)

پروژه احداث مجتمع تجاری و مسکونی دنیز

عنوان: گزارش ماهیانه اسفند - ۱۴۰۲





منشور اقلیم سازه
(سهامی خاص)

پروژه احداث مجتمع تجاری و مسکونی دنیز

عنوان: گزارش ماهیانه اسفند - ۱۴۰۲



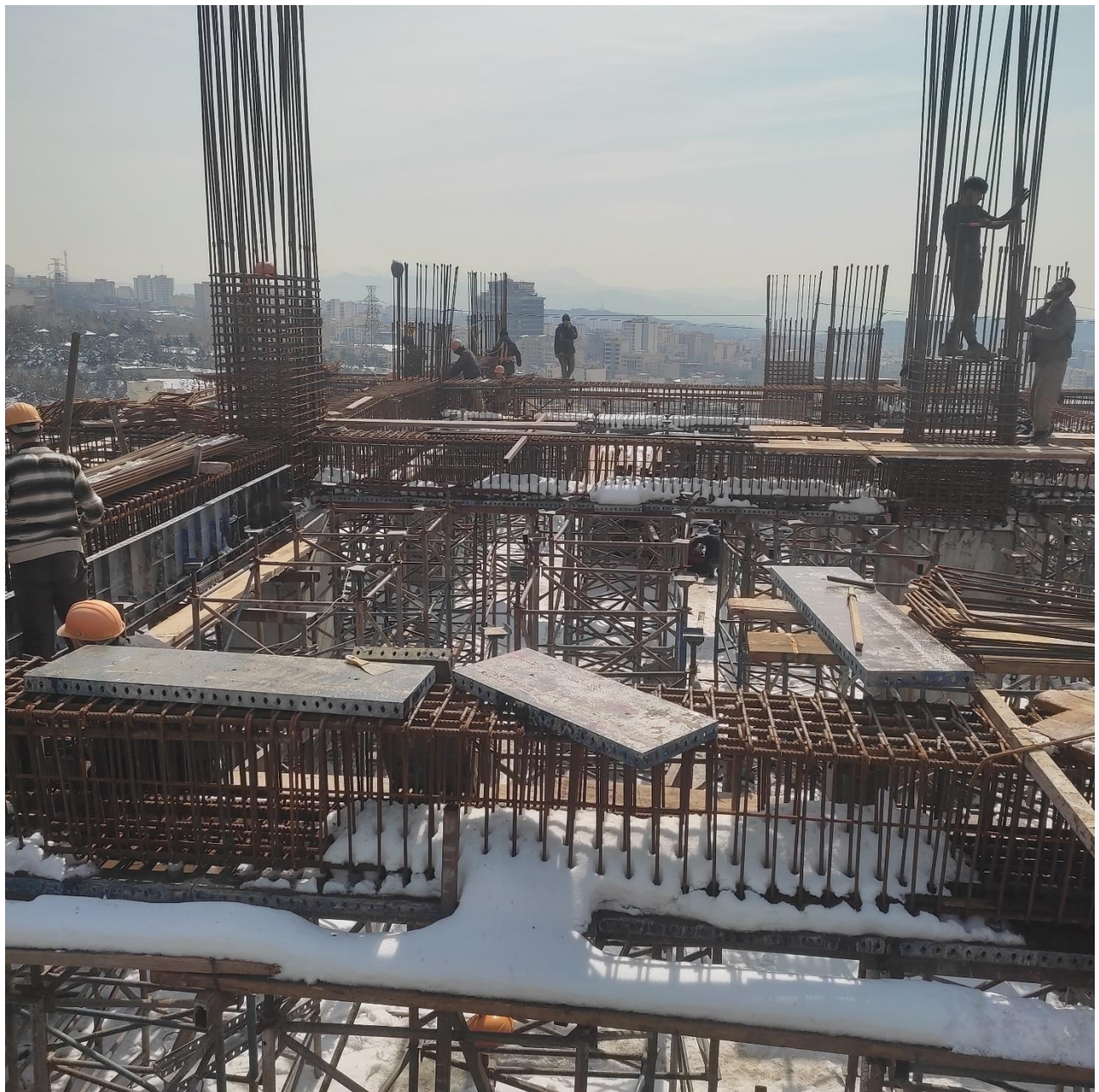
عملیات سقف طبقات جنوبی - اسفند ۱۴۰۲



منشور اقلیم سازه
(سهامی خاص)

پروژه احداث مجتمع تجاری و مسکونی دنیز

عنوان: گزارش ماهیانه اسفند - ۱۴۰۲





منشور اقلیم سازه
(سهامی خاص)

پروژه احداث مجتمع تجاری و مسکونی دنیز

عنوان: گزارش ماهیانه اسفند - ۱۴۰۲





منشور اقلیم سازه
(سهامی خاص)

پروژه احداث مجتمع تجاری و مسکونی دنیز

عنوان: گزارش ماهیانه اسفند - ۱۴۰۲



عملیات دیوار چینی و سفید کاری طبقات - اسفند ۱۴۰۲

شماره صفحه: ۶۳

تاریخ: ۱۴۰۲/۱۲/۲۹

شناسه: ۴۱-MC - MR

گروه مطالعاتی: برنامه ریزی و کنترل پروژه



منشور اقلیم سازه
(سهامی خاص)

پروژه احداث مجتمع تجاری و مسکونی دنیز

عنوان: گزارش ماهیانه اسفند - ۱۴۰۲





منشور اقلیم سازه
(سهامی خاص)

پروژه احداث مجتمع تجاری و مسکونی دنیز

عنوان: گزارش ماهیانه اسفند - ۱۴۰۲





منشور اقلیم سازه
(سهامی خاص)

پروژه احداث مجتمع تجاری و مسکونی دنیز

عنوان: گزارش ماهیانه اسفند - ۱۴۰۲





منشور اقلیم سازه
(سهامی خاص)

پروژه احداث مجتمع تجاری و مسکونی دنیز

عنوان: گزارش ماهیانه اسفند - ۱۴۰۲





منشور اقلیم سازه
(سهامی خاص)

پروژه احداث مجتمع تجاری و مسکونی دنیز

عنوان: گزارش ماهیانه اسفند - ۱۴۰۲



شماره صفحه: ۶۸

تاریخ: ۱۴۰۲/۱۲/۲۹

شناسه: ۴۱-MC - MR

گروه مطالعاتی: برنامه ریزی و کنترل پروژه



منشور اقلیم سازه
(سهامی خاص)

پروژه احداث مجتمع تجاری و مسکونی دنیز

عنوان: گزارش ماهیانه اسفند - ۱۴۰۲



عکسهای اجرایی - اسفند ۱۴۰۲

شماره صفحه: ۶۹	تاریخ: ۱۴۰۲/۱۲/۲۹	شناسه: ۴۱-MC - MR	گروه مطالعاتی: برنامه ریزی و کنترل پروژه
----------------	-------------------	-------------------	--



منشور اقلیم سازه
(سهامی خاص)

پروژه احداث مجتمع تجاری و مسکونی دنیز

عنوان: گزارش ماهیانه اسفند - ۱۴۰۲





منشور اقلیم سازه
(سهامی خاص)

پروژه احداث مجتمع تجاری و مسکونی دنیز

عنوان: گزارش ماهیانه اسفند - ۱۴۰۲





منشور اقلیم سازه
(سهامی خاص)

پروژه احداث مجتمع تجاری و مسکونی دنیز

عنوان: گزارش ماهیانه اسفند - ۱۴۰۲



شماره صفحه: ۷۲

تاریخ: ۱۴۰۲/۱۲/۲۹

شناسه: ۴۱-MC - MR

گروه مطالعاتی: برنامه ریزی و کنترل پروژه



منشور اقلیم سازه
(سهامی خاص)

پروژه احداث مجتمع تجاری و مسکونی دنیز

عنوان: گزارش ماهیانه اسفند - ۱۴۰۲





منشور اقلیم سازه
(سهامی خاص)

پروژه احداث مجتمع تجاری و مسکونی دنیز

عنوان: گزارش ماهیانه اسفند - ۱۴۰۲





منشور اقلیم سازه
(سهامی خاص)

پروژه احداث مجتمع تجاری و مسکونی دنیز

عنوان: گزارش ماهیانه اسفند - ۱۴۰۲



[RESIDENTIAL BUILDING]

شماره صفحه: ۷۵

تاریخ: ۱۴۰۲/۱۲/۲۹

شناسه: ۴۱-MC - MR

گروه مطالعاتی: برنامه ریزی و کنترل پروژه